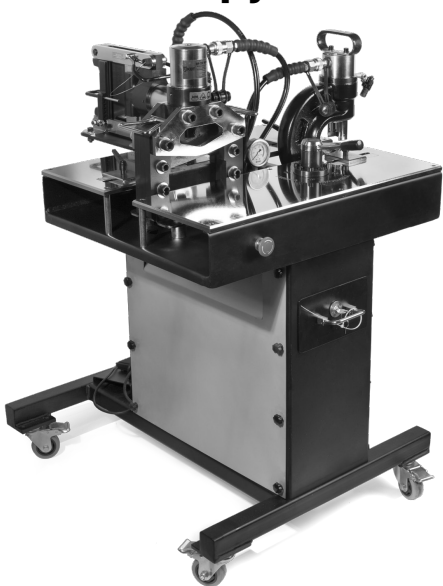




Универсальный стол с комплектом шинообрабатывающего оборудования

Профессиональная серия



Паспорт модели:

СШО НЕО (КВТ)

По вопросам продаж и поддержки обращайтесь:

Архангельск (8182)63-90-72
Астана +7(7172)727-132
Астрахань (8512)99-46-04
Барнаул (3852)73-04-60
Белгород (4722)40-23-64
Брянск (4832)59-03-52
Владивосток (423)249-28-31
Волгоград (844)278-03-48
Вологда (8172)26-41-59
Воронеж (473)204-51-73
Екатеринбург (343)384-55-89
Иваново (4932)77-34-06
Ижевск (3412)26-03-58
Иркутск (395) 279-98-46
Киргизия (996)312-96-26-47

Казань (843)206-01-48
Калининград (4012)72-03-81
Калуга (4842)92-23-67
Кемерово (3842)65-04-62
Киров (8332)68-02-04
Краснодар (861)203-40-90
Красноярск (391)204-63-61
Курск (4712)77-13-04
Липецк (4742)52-20-81
Магнитогорск (3519)55-03-13
Москва (495)268-04-70
Мурманск (8152)59-64-93
Набережные Челны (8552)20-53-41
Нижегород (831)429-08-12
Казахстан (772)734-952-31

Новокузнецк (3843)20-46-81
Новосибирск (383)227-86-73
Омск (3812)21-46-40
Орел (4862)44-53-42
Оренбург (3532)37-68-04
Пенза (8412)22-31-16
Пермь (342)205-81-47
Ростов-на-Дону (863)308-18-15
Рязань (4912)46-61-64
Самара (846)206-03-16
Санкт-Петербург (812)309-46-40
Саратов (845)249-38-78
Севастополь (8692)22-31-93
Симферополь (3652)67-13-56
Таджикистан (992)427-82-92-69

Смоленск (4812)29-41-54
Сочи (862)225-72-31
Ставрополь (8652)20-65-13
Сургут (3462)77-98-35
Тверь (4822)63-31-35
Томск (3822)98-41-53
Тула (4872)74-02-29
Тюмень (3452)66-21-18
Ульяновск (8422)24-23-59
Уфа (347)229-48-12
Хабаровск (4212)92-98-04
Челябинск (351)202-03-61
Череповец (8202)49-02-64
Ярославль (4852)69-52-93

Назначение

Универсальный стол **СШО NEO (КВТ)** предназначен для проведения комплекса работ по подготовке медных, алюминиевых, а так же стальных электротехнических шин для дальнейшего монтажа

** В комплекте стола СШО NEO (КВТ) предоставляются паспорта на основные узлы: стол СШО, помпа электрогидравлическая, пресс для резки шин, пресс для перфорации шин, пресс для гибки шин*

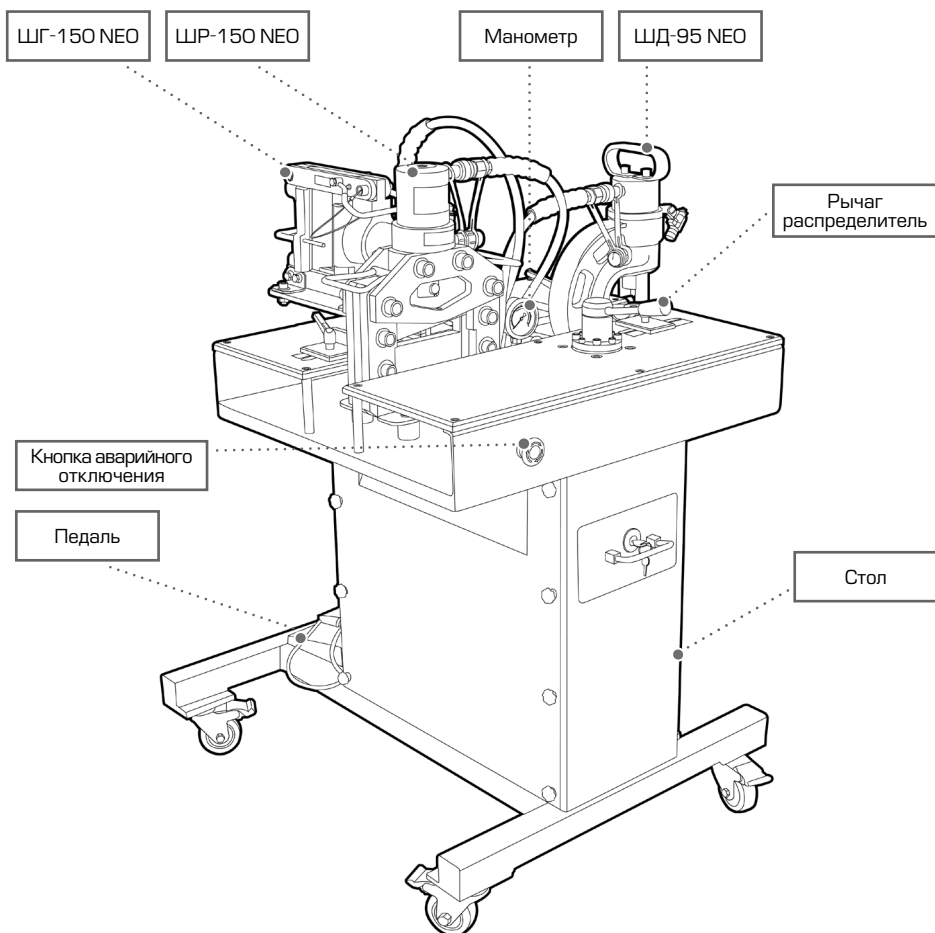
Комплект поставки

| | |
|---|-------|
| Ремкомплект | 3 шт. |
| Штепсельный ключ | 2 шт. |
| Пуансон для гибки | 3 шт. |
| Лазерная указка | 1 шт. |
| Съемник | 1 шт. |
| Вороток | 1 шт. |
| Комплект батареек (тип AG13) | 1 шт. |
| Рабочий стол (рабочая площадка, станина) | 1 шт. |
| Электрогидравлическая помпа | 1 шт. |
| Пресс для гибки шин | 1 шт. |
| Пресс для резки шин | 1 шт. |
| Пресс для перфорации шин | 1 шт. |
| Манометр | 1 шт. |
| Сменная перфоформа для пробивки отверстий | 6 шт. |
| Педаль управления | 1 шт. |
| Упаковка (деревянный ящик) | 1 шт. |
| Паспорт | 5 шт. |

Технические характеристики

| | |
|---|--|
| Электродвигатель, В/Гц | ~ 230/50 |
| Рабочее давление: холостой ход/рабочий ход, кг/см ² | 50/700 |
| Производительность насоса: холостой ход/рабочий ход, л/мин | 2,2/0,2 |
| Максимальная толщина шины, мм | 10 |
| Максимальная ширина шины, мм | 150 |
| Минимальный угол гибки | 90° |
| Диаметры пробиваемых отверстий, мм | 6,6; 8,8; 10,5; 13,8; 17,0; 20,5 |
| Управление процессом | электроконтактная педаль |
| Объем масла, л | 5 |
| Рабочая жидкость, л | Гидравлическое всесезонное масло «КВТ» |
| Вес инструмента брутто/нетто, кг | 200/160 |
| Габаритные размеры упаковки, мм | 1000x790x1350 |

Устройство и принцип работы



Стол **СШО NEO (КВТ)** представляет собой конструкцию, состоящую из станины, рабочей поверхности (площадки), оборудования для обработки шин, помпы и распределительного узла

В нижней части стола расположена электрогидравлическая помпа. Помпа приводится в действие педалью управления. Во время замыкания педали начинает работать электродвигатель помпы, приводя в действие насос. Насос нагнетает под давлением рабочую жидкость к определенному узлу стола, в зависимости от

характера проводимой работы. Направление подачи осуществляется путем установки рычага распределительного крана в одно из положений, либо это перфорация отверстий, либо гибка, либо резка электротехнической шины. При этом давление контролируется манометром, установленным над рабочей поверхностью в зоне видимости.

Экстренная остановка работы происходит после нажатия кнопки аварийного отключения, находящейся в зоне обслуживания оборудования.

Меры безопасности

- Универсальный стол CLJO NEO (КВТ) является комплектом профессиональных инструментов, эксплуатация и обслуживание которых должна производиться квалифицированным персоналом согласно требований охраны труда при работе с гидравлическим инструментом и требований настоящей инструкции
- Используйте оборудование согласно его назначения
- Внимательно осмотрите стол на предмет целостности основных узлов. В случае обнаружения повреждений не следует использовать оборудование, а обратиться в Сервисный Центр КВТ
- Не используйте инструмент при обнаружении каких-либо повреждений
- Для экстренной остановки оборудования в аварийных случаях, в случаях опасности для жизни и здоровья, нанесения травмы во время работы воспользуйтесь кнопкой аварийного отключения.
- Устанавливайте рычаг распределительного крана строго в указанном положении. В случае частой установки рычага в положения не в соответствии указателям, произойдет поломка механизма распределения
- Внимательно осмотрите рукава высокого давления на предмет целостности
- Не используйте помпу при обнаружении повреждений рукавов высокого давления
- Перед тем как отсоединять рукав убедитесь, что давление в системе сброшено
- Закрывайте БРС рукава высокого давления заглушкой, когда он отсоединен во избежание загрязнения клапана
- Не проводите работы при температурах выше или ниже рабочего диапазона, это может привести к поломке инструмента
- После длительного использования масло постепенно утрачивает свои рабочие характеристики и требует замены (не менее 1 раза в 2 года, а в случае интенсивного использования не реже 1 раза в год)
- В качестве рабочей жидкости применяйте только масла указанные в технических характеристиках либо аналогичные
- В случае обнаружения некорректной работы оборудования, а так же в случае обнаружения неисправностей, прекратите его использование и обратитесь в Сервисный Центр
- В случае проведения самостоятельного ремонта используйте только оригинальные запчасти КВТ, которые Вы можете приобрести в Сервисном Центре КВТ. Предварительно согласуйте проведение самостоятельного ремонта с Сервисным Центром КВТ, иначе возможна потеря гарантии на инструмент (согласно разделу №4 п.6 Положения о гарантийном обслуживании)



ВНИМАНИЕ!

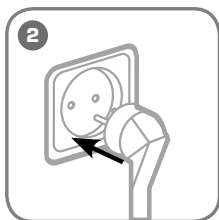
Предупреждения, меры безопасности, приводимые в данном руководстве, не могут предусмотреть все возможные ситуации. Квалифицированный рабочий персонал должен понимать, что здравый смысл и осторожность должны присутствовать при работе с оборудованием.

Подготовка к работе

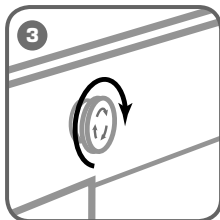


Во время подготовки инструмента к эксплуатации убедитесь, что используемое гидравлическое масло соответствует температуре окружающей среды в месте проведения работы. Проверьте наличие и уровень масла в резервуаре инструмента

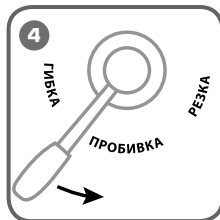
- 1 Проверьте плотность затяжки быстроразъемных соединений и в случае необходимости подтяните БРС



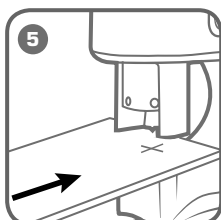
Подключите сетевой кабель помпы в розетку 230В/50Гц



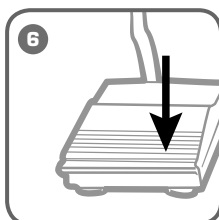
Отожмите кнопку аварийного отключения, повернув ее по стрелкам



Поверните рычаг распределения потока рабочей жидкости в нужное положение в соответствии с указателями



Установите шину в рабочую зону выбранного пресса



Нажмите и удерживайте педаль управления для создания давления в системе.

Для сброса давления отпустите педаль

- !** Устанавливайте рычаг распределительного узла строго в указанном положении. В случае установки рычага в положения не соответствующие указателям, возможна поломка механизма распределения

Порядок работы

- Работы проводятся на определенном оборудовании стола СШО NEO поочередно. Для работы пользуйтесь инструкцией приложенной к соответствующему оборудованию. В комплекте помимо данного паспорта прилагаются инструкции:

1. Помпа электрогидравлическая ПМЭ-7050 (КВТ)
2. Пресс для перфорации шин ШД-95 NEO (КВТ)
3. Пресс для гибки шин ШГ-150 NEO (КВТ)
4. Пресс для резки шин ШР-150 NEO (КВТ)

- !** Во время работы контролируйте давление по манометру. Не превышайте максимального рабочего давления!

Обслуживание инструмента

ОЧИСТКА ИНСТРУМЕНТА

- После завершения работ, инструмент должен быть протерт чистой ветошью для удаления различной грязи с инструмента, прежде всего в местах подвижных частей

Правила и сроки гарантийного хранения

- Храните инструмент в заводской упаковке в сухом помещении. Избегайте хранения в условиях высокой влажности, так как это способствует возникновению коррозии. При длительном хранении участки, подверженные коррозии, обработайте противокоррозионным составом.
- Если инструмент долгое время находился на холоде при температуре ниже -15°C , то прежде чем начать работу выдержите инструмент 2-3 часа при температуре не ниже $+10^{\circ}\text{C}$. При этом удаляйте ветошью конденсат с поверхности инструмента, во избежание попадания влаги в гидросистему инструмента.
- Информацию о сроках гарантийного хранения Вы можете узнать на сайте www.kvt.su

Транспортировка

- Транспортировку инструмента необходимо производить в индивидуальной жесткой упаковке, обеспечивающей его целостность.
- Во время транспортировки не подвергайте ударам, оберегайте от воздействия влаги и попадания атмосферных осадков.

Правила гарантийного обслуживания

Уважаемые покупатели!

- Мы непрерывно работаем над повышением качества обслуживания своих клиентов. Если у Вас возникли какие-либо проблемы с инструментом, мы всегда рассмотрим Ваши претензии и сделаем все возможное для их удовлетворения.
- Информацию о сроках гарантийного обслуживания Вы можете узнать на сайте www.kvt.su
- Гарантия не распространяется, либо ограничена сроками на ряд деталей, комплектующих, а так же на случаи, которые не являются гарантийными согласно разделу № 3 и № 4 Положения о гарантийном обслуживании.

Гарантийные обязательства не распространяются (согласно разделу №3 Общего положения о гарантийном обслуживании):

- На инструмент с отсутствующими товарными знаками, без возможности его идентификации в качестве инструмента торговой марки «КВТ»;
- Упаковку, расходные материалы и аксессуары (фильтры, сетки, мешки, картриджи, ножи, насадки и т.п.);

Правила гарантийного обслуживания

- Рабочие головы, штоки и рукоятки в гидравлических прессах, не оборудованных клапаном автоматического сброса давления (АСД);
- Резиновые и фторопластовые уплотнители гидравлического оборудования;
- Храповый механизм секторных ножниц (храповик, стопорная собачка, пружины);
- Все лезвия режущего инструмента (кабелерезов, тросорезов, болторезов и т.п.);
- Резьбовые шпильки инструмента для пробивки отверстий;
- Возвратные пружины в ручном инструменте (пресс-клещи, стрипперы для проводов и т.д.);
- Элементы питания, внешние блоки питания и зарядные устройства;
- Подшипники скольжения, качения

Случай не является гарантийным (согласно разделу №4 Общего положения о гарантийном обслуживании):

- При предъявлении претензии по внешнему виду, механическим повреждениям, отсутствию крепежа и комплектности инструмента, возникшей после передачи товара Покупателю;
- При наличии повреждений, вызванных использованием инструмента не по назначению, связанных с нарушением правил эксплуатации, порядка регламентных работ, а так же условий хранения и транспортировки;
- При наличии следов деформации или разрушения деталей и узлов инструмента, вызванных превышением допустимых технических возможностей инструмента (например превышение максимально допустимых диаметров кабелей, тросов при резке, резке кабелей со стальным сердечником ножницами не предназначенными для этого и т.д.);
- При внесении изменений в конструкцию инструмента;
- При самостоятельной регулировке инструмента, приведшей к выходу инструмента из строя;
- При самостоятельном ремонте или замене деталей инструмента и расходных материалов на нештатные, либо ремонте в других мастерских и сервисных центрах;
- В случае поломки или снижения работоспособности инструмента в результате влияния внешних неблагоприятных факторов (воздействия влаги, агрессивных сред, высоких температур и т.п.);
- При выработке и износе отдельных узлов инструмента, возникших по причине чрезмерного интенсивного использования инструмента;
- При наличии повреждений, либо преждевременного выхода из строя деталей и узлов, вызванных попаданием грязи, абразивных частиц и посторонних предметов в подвижные механические и гидравлические узлы инструмента;
- При нарушении работоспособности инструмента, возникшей по причине независимой от производителя (форс-мажорные обстоятельства, стихийные бедствия, техногенные катастрофы и т.п.)

По вопросам продаж и поддержки обращайтесь:

Архангельск (8182)63-90-72
Астана +7(7172)727-132
Астрахань (8512)99-46-04
Барнаул (3852)73-04-60
Белгород (4722)40-23-64
Брянск (4832)59-03-52
Владивосток (423)249-28-31
Волгоград (844)278-03-48
Вологда (8172)26-41-59
Воронеж (473)204-51-73
Екатеринбург (343)384-55-89
Иваново (4932)77-34-06
Ижевск (3412)26-03-58
Иркутск (395) 279-98-46
Киргизия (996)312-96-26-47

Казань (843)206-01-48
Калининград (4012)72-03-81
Калуга (4842)92-23-67
Кемерово (3842)65-04-62
Киров (8332)68-02-04
Краснодар (861)203-40-90
Красноярск (391)204-63-61
Курск (4712)77-13-04
Липецк (4742)52-20-81
Магнитогорск (3519)55-03-13
Москва (495)268-04-70
Мурманск (8152)59-64-93
Набережные Челны (8552)20-53-41
Нижний Новгород (831)429-08-12
Казахстан (772)734-952-31

Новокузнецк (3843)20-46-81
Новосибирск (383)227-86-73
Омск (3812)21-46-40
Орел (4862)44-53-42
Оренбург (3532)37-68-04
Пенза (8412)22-31-16
Пермь (342)205-81-47
Ростов-на-Дону (863)308-18-15
Рязань (4912)46-61-64
Самара (846)206-03-16
Санкт-Петербург (812)309-46-40
Саратов (845)249-38-78
Севастополь (8692)22-31-93
Симферополь (3652)67-13-56
Таджикистан (992)427-82-92-69

Смоленск (4812)29-41-54
Сочи (862)225-72-31
Ставрополь (8652)20-65-13
Сургут (3462)77-98-35
Тверь (4822)63-31-35
Томск (3822)98-41-53
Тула (4872)74-02-29
Тюмень (3452)66-21-18
Ульяновск (8422)24-23-59
Уфа (347)229-48-12
Хабаровск (4212)92-98-04
Челябинск (351)202-03-61
Череповец (8202)49-02-64
Ярославль (4852)69-52-93

Эл. почта: ktx@nt-rt.ru || Сайт: <http://kvt.nt-rt.ru>