



Съемник гидравлический с выносным насосом

Профессиональная серия



Паспорт модели:

**СГН-5 (КВТ), СГН-10 (КВТ)
СГН-20 (КВТ), СГН-30 (КВТ)
СГН-50 (КВТ)**

По вопросам продаж и поддержки обращайтесь:

Архангельск (8182)63-90-72
Астана +7(7172)727-132
Астрахань (8512)99-46-04
Барнаул (3852)73-04-60
Белгород (4722)40-23-64
Брянск (4832)59-03-52
Владивосток (423)249-28-31
Волгоград (844)278-03-48
Вологда (8172)26-41-59
Воронеж (473)204-51-73
Екатеринбург (343)384-55-89
Иваново (4932)77-34-06
Ижевск (3412)26-03-58
Иркутск (395) 279-98-46
Киргизия (996)312-96-26-47

Казань (843)206-01-48
Калининград (4012)72-03-81
Калуга (4842)92-23-67
Кемерово (3842)65-04-62
Киров (8332)68-02-04
Краснодар (861)203-40-90
Красноярск (391)204-63-61
Курск (4712)77-13-04
Липецк (4742)52-20-81
Магнитогорск (3519)55-03-13
Москва (495)268-04-70
Мурманск (8152)59-64-93
Набережные Челны (8552)20-53-41
Нижегород (831)429-08-12
Казахстан (772)734-952-31

Новокузнецк (3843)20-46-81
Новосибирск (383)227-86-73
Омск (3812)21-46-40
Орел (4862)44-53-42
Оренбург (3532)37-68-04
Пенза (8412)22-31-16
Пермь (342)205-81-47
Ростов-на-Дону (863)308-18-15
Рязань (4912)46-61-64
Самара (846)206-03-16
Санкт-Петербург (812)309-46-40
Саратов (845)249-38-78
Севастополь (8692)22-31-93
Симферополь (3652)67-13-56
Таджикистан (992)427-82-92-69

Смоленск (4812)29-41-54
Сочи (862)225-72-31
Ставрополь (8652)20-65-13
Сургут (3462)77-98-35
Тверь (4822)63-31-35
Томск (3822)98-41-53
Тула (4872)74-02-29
Тюмень (3452)66-21-18
Ульяновск (8422)24-23-59
Уфа (347)229-48-12
Хабаровск (4212)92-98-04
Челябинск (351)202-03-61
Череповец (8202)49-02-64
Ярославль (4852)69-52-93

Эл. почта: ktx@nt-rt.ru || Сайт: <http://kvt.nt-rt.ru>

Назначение

Съемники гидравлические **СГН-5 (КВТ), СГН-10 (КВТ), СГН-20 (КВТ), СГН-30 (КВТ), СГН-50 (КВТ)** предназначены для быстрого демонтажа наружных подшипников, зубчатых колес, шестерен, шкивов, втулок и других деталей, имеющих посадку с натягом, без повреждения снимаемой детали.

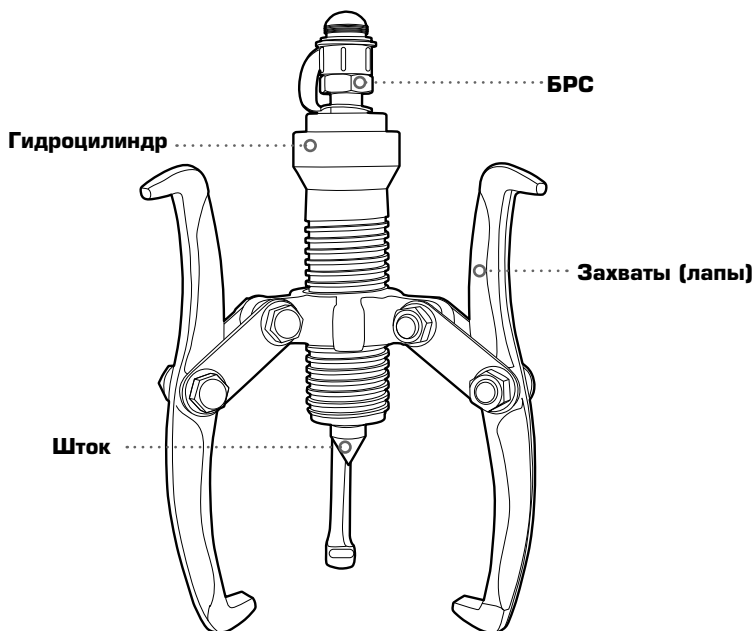
Комплект поставки

Модель	СГН-5 (КВТ)	СГН-10 (КВТ)	СГН-20 (КВТ)	СГН-30 (КВТ)	СГН-50 (КВТ)
Съемник гидравлический	СГ-5	СГ-10	СГ-20	СГ-30	СГ-50
Гидравлический насос	ПМР-7003	ПМР-7003	ПМР-7004	ПМР-7010	ПМР-7010
Ремкомплект (уплотнения)	1	1	1	1	1
Упаковка (деревянный ящик)	1	1	1	1	1
Паспорт	1	1	1	1	1

Технические характеристики

Параметры	СГН-5 (КВТ)	СГН-10 (КВТ)	СГН-20 (КВТ)	СГН-30 (КВТ)	СГН-50 (КВТ)
Максимальное рабочее давление, МПа	70				
Максимальное усилие, т	5	10	20	30	50
Ход поршня, мм	50	50	80	80	80
Глубина захвата, мм	140	160	200	250	350
Диаметр захвата, мм	200	250	350	450	550
Количество захватов, шт.	2 или 3	2 или 3	2 или 3	2 или 3	2 или 3
Диапазон рабочих температур	-15... +50 °С				
Рекомендуемое гидравлическое масло	Гидравлическое всесезонное масло «КВТ»				
Объем масла, мл	50	80	230	350	510
Вес комплекта, кг	8,9	12,7	17,6	29,3	41,8
Габаритные размеры упаковки, мм	360x200x140	360x200x140	530x200x150	680x200x170	680x220x170

Устройство и принцип работы



Съемник гидравлический состоит из корпуса гидроцилиндра, упорного штока, захватов (лап) и быстроразъемного соединения (БРС). Внешний насос подключается к съемнику с помощью рукава высокого давления через БРС. Подача рабочей жидкости в полость гидроцилиндра съемника под давлением происходит за счет приведения в работу внешнего гидравлического насоса.

Наружная поверхность корпуса гидроцилиндра имеет резьбу для перемещения захватов вдоль оси с целью компенсации расстояния между штоком и деталью. Шток съемника, оказывая давление на вал с демонтируемой деталью, приводит в движение захваты (лапы) съемника, которые зафиксированы на демонтируемой детали.

Сброс давления в гидроцилиндре происходит после срабатывания клапана сброса на гидравлическом насосе. После полного сброса давления возвратная пружина возвращает шток съемника в первоначальное положение.

Меры безопасности

- Съемник гидравлический СГН (КВТ) является профессиональным инструментом, эксплуатация и обслуживание которого должна производиться квалифицированным персоналом согласно требований охраны труда при работе с гидравлическим инструментом и требований настоящей инструкции



Ознакомьтесь с инструкцией!

Перед началом эксплуатации внимательно изучите паспорт инструмента!



Осторожно! Возможно травмирование!

Берегите руки! Не помещайте пальцы в рабочую зону инструмента!

Меры безопасности

- Используйте инструмент согласно его назначения
- Внимательно осмотрите инструмент на предмет целостности, в случае обнаружения дефектов следует обратиться в Сервисный Центр КВТ
- Не проводите работы при температурах выше или ниже рабочего диапазона, это может привести к поломке инструмента
- После длительного использования масло постепенно утрачивает свои рабочие характеристики и требует замены (не менее 1 раза в 2 года, а в случае интенсивного использования не реже 1 раза в год)
- В качестве рабочей жидкости применяйте только масла указанные в технических характеристиках
- В случае обнаружения некорректной работы инструмента, а так же в случае обнаружения неисправностей, прекратите его использование и обратитесь в Сервисный Центр КВТ
- В случае проведения самостоятельного ремонта используйте только оригинальные запчасти КВТ, которые Вы можете приобрести в Сервисном Центре КВТ. Предварительно согласуйте проведение самостоятельного ремонта с Сервисным Центром КВТ, иначе возможна потеря гарантии на инструмент (согласно разделу № 4 п. 6 Положения о гарантийном обслуживании)



ВНИМАНИЕ!

Предупреждения, меры безопасности, приводимые в данном руководстве, не могут предусмотреть все возможные ситуации. Квалифицированный рабочий персонал должен понимать, что здравый смысл и осторожность должны присутствовать при работе с оборудованием.

Подготовка к работе



Во время подготовки инструмента к эксплуатации убедитесь, что используемое гидравлическое масло соответствует температуре окружающей среды в месте проведения работы. Проверьте наличие и уровень масла в резервуаре гидравлического насоса.

- 1 Выберите вариант сборки съемника:



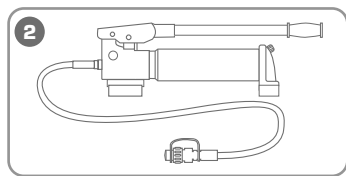
2-х захватный.

Захваты (лапы) должны быть установлены симметрично, строго напротив друг друга.

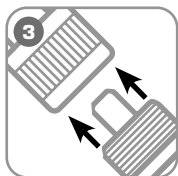


3-х захватный.

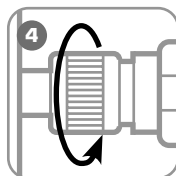
Захваты (лапы) должны быть установлены равномерно, согласно установочных мест для данного варианта сборки.



Установите помпу по возможности на ровной, плоской поверхности. Такое положение обеспечит устойчивость насоса во время работы



Присоедините рукав высокого давления РВД к клапану на исполняющем оборудовании через БРС



Плотно затяните гильзу БРС, приложив достаточное усилие (от руки) для обеспечения хорошего соединения (без применения слесарного инструмента)



ВНИМАНИЕ!

Перед началом работы убедитесь в надежности крепления захватов к съемнику

Порядок работы

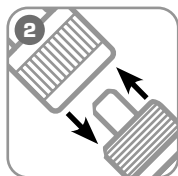
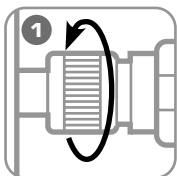
- 1 Установите захваты (лапы) съемника на демонтируемой детали и отрегулируйте расстояние между штоком и демонтируемой деталью, так чтобы шток уперся в вал.
- 2 Приведите в работу гидравлический насос.
- 3 В процессе подачи гидравлического масла под давлением, захваты будут стягивать демонтируемую деталь.
- 4 По окончании демонтажа детали, сбросьте давление в системе, при этом шток съемника вернется в исходное положение.



ВНИМАНИЕ!

Во время работы при пониженных температурах внимательно следите за временем рабочего цикла. В случае значительного увеличения количества нажатий рукоятки во время создания давления, примите меры по отогреву инструмента и развоздушиванию.

Завершение работы



- 1 После завершения работы убедитесь, что давление в системе сброшено. Открутите гильзу быстроразъемного соединения.
- 2 Отсоедините рукав помпы от исполняющего инструмента и установите заглушку на БРС.

Обслуживание инструмента

- После завершения работ, инструмент должен быть протерт чистой ветошью для удаления различной грязи, прежде всего с подвижных частей инструмента

Возможные проблемы и способы их устранения

● Недостаточное давление в системе

- Причина 1 Недостаточно гидравлического масла в помпе
- Решение Долить рекомендуемое масло до необходимого объема согласно паспорта изделия
- Причина 2 Загрязнение гидравлической системы
- Решение Замените гидравлическое масло

● Течь масла

- Причина 1 Износ уплотнений съемника или гидравлической помпы
- Решение Обратитесь в Сервисный Центр КВТ

● Шток не возвращается в исходное положение

- Причина 1 Износ возвратной пружины инструмента
- Решение Обратитесь в Сервисный Центр КВТ по поводу приобретения возвратной пружины либо отправки/оформления инструмента на сервисное обслуживание
- Причина 2 Недостаточно хорошо установлено БРС
- Решение Сбросьте давление на помпе и заново подсоедините БРС

! По вопросу приобретения необходимых запчастей в случае проведения самостоятельного ремонта обратитесь в Сервисный Центр КВТ, либо отправьте инструмент для проведения ремонта.

Правила и сроки гарантийного хранения

- Храните инструмент в заводской упаковке в сухом помещении. Избегайте хранения в условиях высокой влажности, так как это способствует возникновению коррозии. При длительном хранении участки, подверженные коррозии, обработайте противокоррозионным составом.
- Если инструмент долгое время находился на холоде при температуре ниже -15°C , то прежде чем начать работу выдержите инструмент 2-3 часа при температуре не ниже $+10^{\circ}\text{C}$. При этом удаляйте ветошью конденсат с поверхности инструмента, во избежание попадания влаги в гидросистему инструмента.
- Информацию о сроках гарантийного хранения Вы можете узнать на сайте www.kvt.su

Транспортировка

- Транспортировку инструмента необходимо производить в индивидуальной жесткой упаковке, обеспечивающей его целостность.
- Во время транспортировки не подвергайте ударам, оберегайте от воздействия влаги и попадания атмосферных осадков.

Правила гарантийного обслуживания

Уважаемые покупатели!

- Мы непрерывно работаем над повышением качества обслуживания своих клиентов. Если у Вас возникли какие-либо проблемы с инструментом, мы всегда рассмотрим Ваши претензии и сделаем все возможное для их удовлетворения.
- Информацию о сроках гарантийного обслуживания Вы можете узнать на сайте www.kvt.su
- Гарантия не распространяется, либо ограничена сроками на ряд деталей, комплектующих, а так же на случаи, которые не являются гарантийными согласно разделу № 3 и № 4 Положения о гарантийном обслуживании.

Гарантийные обязательства не распространяются (согласно разделу №3 Общего положения о гарантийном обслуживании):

- Инструмент с отсутствующим товарным знаком без возможности его идентификации в качестве инструмента торговой марки «КВТ»
- На упаковку, расходные материалы и аксессуары (фильтры, сетки, мешки, картонные коробки, картриджи, ножи, насадки и т.п.)
- Рабочие головы, штоки и рукоятки в гидравлических прессах, не оборудованных клапаном автоматического сброса давления (АСД)
- Резиновые и фторопластовые уплотнители гидравлического инструмента, оборудования

Случай не является гарантийным (согласно разделу №4 Общего положения о гарантийном обслуживании):

- При предъявлении претензий по внешнему виду, механическим повреждениям, отсутствию крепежа и некомплектности инструмента, возникшему после передачи Покупателю
- При наличии повреждений, вызванных использованием инструмента не по назначению, связанных с нарушением правил эксплуатации, порядка регламентных работ, а также условий хранения и транспортировки
- При наличии следов деформации или разрушения деталей и узлов инструмента, вызванных превышением допустимых технических возможностей инструмента
- При самостоятельном ремонте, внесении изменений в конструкцию инструмента, либо ремонте в других мастерских и сервисных центрах
- При самостоятельной регулировке инструмента, приведшей к выходу инструмента из строя
- При замене деталей инструмента или расходных материалов на нештатные
- В случае поломки или снижения работоспособности инструмента в результате влияния внешних неблагоприятных факторов (воздействия влаги, агрессивных сред, высоких температур и т.п.)
- При выработке и износе отдельных узлов инструмента, возникших по причине чрезмерно интенсивного использования инструмента
- При наличии повреждений, либо выхода из строя деталей и узлов, вызванных попаданием грязи, абразивных частиц и посторонних предметов в подвижные механические и гидравлические узлы инструмента
- В случае отсутствия каких-либо комплектующих, узлов или деталей инструмента, а так же отломанных и сломанных частей
- При нарушениях работоспособности инструмента, возникших по причинам независящих от производителя (форс-мажорные обстоятельства, стихийные бедствия, пожары, техногенные катастрофы и т.п.).

По вопросам продаж и поддержки обращайтесь:

Архангельск (8182)63-90-72
Астана +7(7172)727-132
Астрахань (8512)99-46-04
Барнаул (3852)73-04-60
Белгород (4722)40-23-64
Брянск (4832)59-03-52
Владивосток (423)249-28-31
Волгоград (844)278-03-48
Вологда (8172)26-41-59
Воронеж (473)204-51-73
Екатеринбург (343)384-55-89
Иваново (4932)77-34-06
Ижевск (3412)26-03-58
Иркутск (395) 279-98-46
Киргизия (996)312-96-26-47

Казань (843)206-01-48
Калининград (4012)72-03-81
Калуга (4842)92-23-67
Кемерово (3842)65-04-62
Киров (8332)68-02-04
Краснодар (861)203-40-90
Красноярск (391)204-63-61
Курск (4712)77-13-04
Липецк (4742)52-20-81
Магнитогорск (3519)55-03-13
Москва (495)268-04-70
Мурманск (8152)59-64-93
Набережные Челны (8552)20-53-41
Нижний Новгород (831)429-08-12
Казахстан (772)734-952-31

Новокузнецк (3843)20-46-81
Новосибирск (383)227-86-73
Омск (3812)21-46-40
Орел (4862)44-53-42
Оренбург (3532)37-68-04
Пенза (8412)22-31-16
Пермь (342)205-81-47
Ростов-на-Дону (863)308-18-15
Рязань (4912)46-61-64
Самара (846)206-03-16
Санкт-Петербург (812)309-46-40
Саратов (845)249-38-78
Севастополь (8692)22-31-93
Симферополь (3652)67-13-56
Таджикистан (992)427-82-92-69

Смоленск (4812)29-41-54
Сочи (862)225-72-31
Ставрополь (8652)20-65-13
Сургут (3462)77-98-35
Тверь (4822)63-31-35
Томск (3822)98-41-53
Тула (4872)74-02-29
Тюмень (3452)66-21-18
Ульяновск (8422)24-23-59
Уфа (347)229-48-12
Хабаровск (4212)92-98-04
Челябинск (351)202-03-61
Череповец (8202)49-02-64
Ярославль (4852)69-52-93

Эл. почта: ktx@nt-rt.ru || Сайт: <http://kvt.nt-rt.ru>