

Пресс гидравлический

Профессиональная серия



Паспорт модели:
ПГРс-70АМ (КВТ)

По вопросам продаж и поддержки обращайтесь:

Архангельск (8182)63-90-72
Астана +7(7172)727-132
Астрахань (8512)99-46-04
Барнаул (3852)73-04-60
Белгород (4722)40-23-64
Брянск (4832)59-03-52
Владивосток (423)249-28-31
Волгоград (844)278-03-48
Вологда (8172)26-41-59
Воронеж (473)204-51-73
Екатеринбург (343)384-55-89
Иваново (4932)77-34-06
Ижевск (3412)26-03-58
Иркутск (395) 279-98-46
Киргизия (996)312-96-26-47

Казань (843)206-01-48
Калининград (4012)72-03-81
Калуга (4842)92-23-67
Кемерово (3842)65-04-62
Киров (8332)68-02-04
Краснодар (861)203-40-90
Красноярск (391)204-63-61
Курск (4712)77-13-04
Липецк (4742)52-20-81
Магнитогорск (3519)55-03-13
Москва (495)268-04-70
Мурманск (8152)59-64-93
Набережные Челны (8552)20-53-41
Нижний Новгород (831)429-08-12
Казахстан (772)734-952-31

Новокузнецк (3843)20-46-81
Новосибирск (383)227-86-73
Омск (3812)21-46-40
Орел (4862)44-53-42
Оренбург (3532)37-68-04
Пенза (8412)22-31-16
Пермь (342)205-81-47
Ростов-на-Дону (863)308-18-15
Рязань (4912)46-61-64
Самара (846)206-03-16
Санкт-Петербург (812)309-46-40
Саратов (845)249-38-78
Севастополь (8692)22-31-93
Симферополь (3652)67-13-56
Таджикистан (992)427-82-92-69

Смоленск (4812)29-41-54
Сочи (862)225-72-31
Ставрополь (8652)20-65-13
Сургут (3462)77-98-35
Тверь (4822)63-31-35
Томск (3822)98-41-53
Тула (4872)74-02-29
Тюмень (3452)66-21-18
Ульяновск (8422)24-23-59
Уфа (347)229-48-12
Хабаровск (4212)92-98-04
Челябинск (351)202-03-61
Череповец (8202)49-02-64
Ярославль (4852)69-52-93

Назначение

Пресс гидравлический ручной **ПГРс-70АМ (КВТ)** предназначен для опрессовывания неизолированных медных, алюминиевых и алюмомедных наконечников и гильз.

Особенностью пресса является расположенная под прямым углом относительно рукоятки рабочая голова. Такое расположение рабочей головы пресса позволяет производить опрессовку в труднодоступных и стесненных местах, куда доступ традиционным инструментом затруднен.

Комплект поставки

Пресс гидравлический	1 шт.
Сменные матрицы (комплект)	8 шт.
Пластиковый кейс	1 шт.
Ремкомплект	1 шт.
Паспорт	1 шт.

Технические характеристики

Номенклатура сменных матриц, мм ²	4; 6; 10; 16; 25; 35; 50; 70
Диапазон опрессовки медных наконечников, мм ²	4-70
Диапазон опрессовки алюминиевых наконечников, мм ²	10-70
Автоматический сброс давления (АСД)	+
Автоматический возврат поршня после опрессовки	+
Максимальное усилие, т	5
Поворот рабочей головы	180°
Рабочая жидкость	Гидравлическое всесезонное масло КВТ*
Диапазон рабочих температур	-15... +50°C
Габаритные размеры (длина), мм	270
Вес инструмента/комплекта, кг	1,35/3,0
Габариты кейса, мм	410 x 270 x 80

* Допускается применение масел ВГМЗ или АМГ-10, в зависимости от температуры окружающей среды.

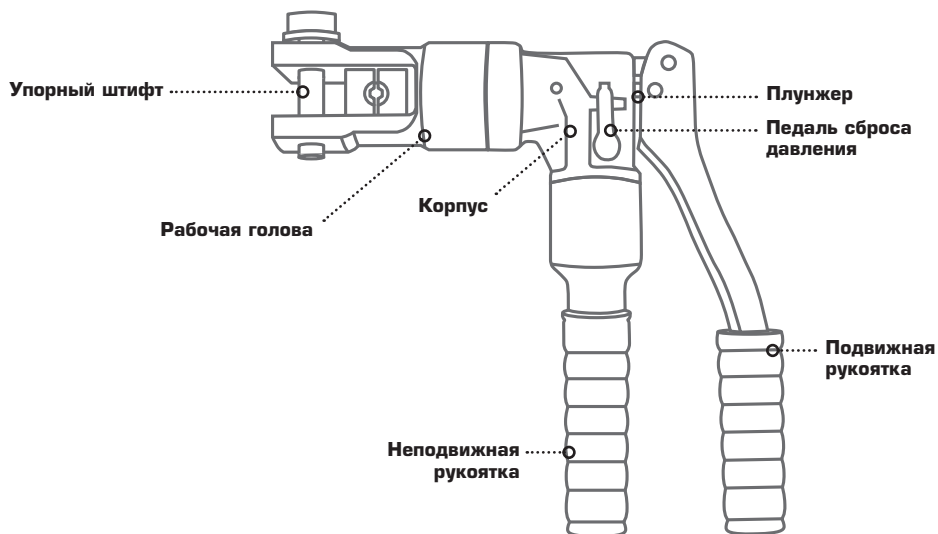
Устройство и принцип действия

Пресс гидравлический **ПГРс-70АМ (КВТ)** состоит из гидравлического насоса и исполнительного устройства, объединённых в одном инструменте.

В корпусе пресса расположен одноступенчатый плунжерный насос высокого давления. Насос приводится в действие подвижной рукояткой, и нагнетает гидравлическое масло в гидравлический цилиндр. Поршень своим штоком перемещаясь давит на матрицы, которые устанавливаются в рабочей голове и производят опрессовку изделия.

Пресс гидравлический **ПГРс-70АМ (КВТ)** оснащён механизмом автоматического сброса давления и возврата поршня (штока) в исходное положение после завершения цикла опрессовки. Для принудительного возврата штока поршня в исходное положение в процессе опрессовки пресс оснащён педалью сброса давления.

Устройство и принцип действия



Меры безопасности

Пресс гидравлический ручной является профессиональным инструментом, эксплуатация и обслуживание которого должна производиться квалифицированным персоналом.

ВНИМАНИЕ

Предупреждения, меры безопасности, приводимые в данном паспорте, не могут предусмотреть все возможные ситуации. Квалифицированный рабочий персонал должен понимать, что здравый смысл и осторожность должны присутствовать при работе с оборудованием.



Перед работой внимательно изучите паспорт инструмента!



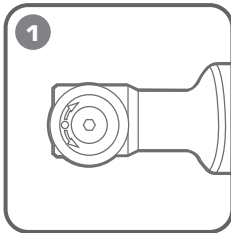
Берегите руки! Не помещайте пальцы во время работы в рабочую зону инструмента



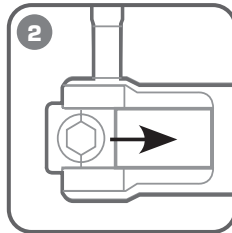
Не работайте под напряжением! Убедитесь что линия обесточена

Порядок работы

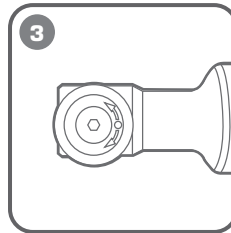
- Перед тем как начинать опрессовку убедитесь, что наконечник или гильза правильно подобраны по сечению и классу жилы используемого кабеля.
- Следите, чтобы при работе внутрь механизма инструмента и в зону опрессовки не попадали грязь, песок, камни и другие посторонние частицы. При попадании грязи прочистите инструмент и смажьте подвижные узлы.
- Запрещается использовать пресс без установленных матриц в рабочей головке.
- Запрещается использовать удлинители на рукоятках.



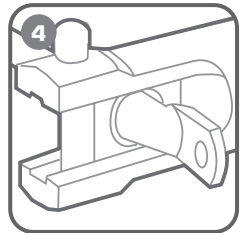
1
Поверните упорный штифт так, чтобы метка на его головке была ближе к торцу рабочей головы. При этом, под воздействием пружины, штифт сам займёт необходимое для замены матриц положение



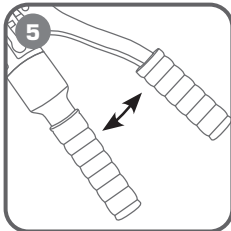
2
Установите подобранный комплект матриц в рабочую голову



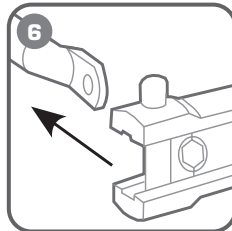
3
Зафиксируйте штифт преодолевая усилие пружины до упора его головки в рабочую голову, затем поверните его вокруг оси так, чтобы метка на его головке была расположена в сторону корпуса инструмента



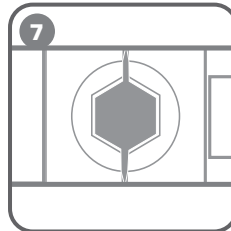
4
Установите опрессовываемое изделие в рабочую зону между матрицами



5
Работая подвижной рукояткой опрессуйте изделие. В конце цикла опрессовки работает клапан автоматического сброса давления (АСД) и шток поршня вернётся в исходное положение



6
Извлеките опрессованное изделие из рабочей зоны инструмента



7
Если на изделии образовался облой — удалите его

Таблица для подбора матриц в соответствии с сечением наконечников

Номинальное сечение наконечника	Типоразмер матриц для опрессовки			
	ТМЛ, ГМЛ	ТМЛс	ТМЛ DIN, ГМЛ DIN	ТА, ТАМ, ГА
4	4	—	—	—
6	6	4	6	—
10	10	6	10	16
16	16	10	16	25
25	25	16	25	35
35	35	25	35	50
50	50	35	50	70
70	70	50	70	—

Возможные неисправности и способы их устранения

Проблема	Причина	Решение
Инструмент не работает	Масло в прессе отсутствует или находится на недопустимо низком уровне	Проверьте наличие и уровень масла в прессе. При необходимости долейте масло
	Загрязнение гидравлической системы инструмента	Замените гидравлическое масло
	Повреждение деталей инструмента	Обратитесь в сервисный центр
Утечка масла	Повреждение или износ уплотнительных колец	Замените изношенные или повреждённые уплотнительные кольца
	Разрыв резиновой ёмкости для масла	Обратитесь в сервисный центр
Наконечник или гильза неплотно опрессованы на жиле кабеля	Неправильно подобраны матрицы для опрессовки наконечника или гильзы	Правильно подберите матрицы для опрессовки

! Самостоятельный ремонт без должной для этого подготовки может привести к выходу из строя механизмов помпы, а также к получению травм.

! По всем вопросам ремонта помпы обращайтесь в сервисный центр.

Правила и сроки гарантийного хранения

- Храните инструмент в заводской упаковке в сухом помещении. Избегайте хранения в условиях высокой влажности, так как это способствует возникновению коррозии. При длительном хранении участки, подверженные коррозии, обработайте противокоррозионным составом.
- Если инструмент долгое время находился на холоде при температуре ниже -15°C , то прежде чем начать работу выдержите инструмент 2-3 часа при температуре не ниже $+10^{\circ}\text{C}$. При этом удаляйте ветошью конденсат с поверхности инструмента, во избежание попадания влаги в гидросистему инструмента.
- Информацию о сроках гарантийного хранения Вы можете узнать на сайте www.kvt.su

Транспортировка

- Транспортировку инструмента необходимо производить в индивидуальной жесткой упаковке, обеспечивающей его целостность.
- Во время транспортировки не подвергайте ударам, оберегайте от воздействия влаги и попадания атмосферных осадков.

Правила гарантийного обслуживания

Уважаемые покупатели!

- Мы непрерывно работаем над повышением качества обслуживания своих клиентов. Если у Вас возникли какие-либо проблемы с инструментом, мы всегда рассмотрим Ваши претензии и сделаем все возможное для их удовлетворения.
- Информацию о сроках гарантийного обслуживания Вы можете узнать на сайте www.kvt.su
- Гарантия не распространяется, либо ограничена сроками на ряд деталей, комплектующих, а так же на случаи, которые не являются гарантийными согласно разделу № 3 и № 4 Положения о гарантийном обслуживании.

Гарантийные обязательства не распространяются (согласно разделу №3 Общего положения о гарантийном обслуживании):

- На инструмент с отсутствующими товарными знаками, без возможности его идентификации в качестве инструмента торговой марки «КВТ»;
- На упаковку, расходные материалы и аксессуары (фильтры, сетки, мешки, картриджи, ножи, насадки и т.п.);
- На рабочие головы, штоки и рукоятки в гидравлических прессах, не оборудованных клапаном автоматического сброса давления (АСД);
- На резиновые и фторопластовые уплотнители гидравлического оборудования;
- храповый механизм секторных ножниц (храповик, стопорная собачка, пружины);
- На все лезвия режущего инструмента (кабелерезов, тросорезов, болторезов и т.п.);
- На резьбовые шпильки инструмента для пробивки отверстий;
- На возвратные пружины в ручном инструменте (пресс-клещи, стрипперы для проводов и т.д.);
- На элементы питания, внешние блоки питания и зарядные устройства;
- На подшипники скольжения, качения

Правила гарантийного обслуживания

Случай не является гарантийным (согласно разделу №4 Общего положения о гарантийном обслуживании):

- При предъявлении претензии по внешнему виду, механическим повреждениям, отсутствию крепежа и комплектности инструмента, возникшей после передачи товара Покупателю;
- При наличии повреждений, вызванных использованием инструмента не по назначению, связанных с нарушением правил эксплуатации, порядка регламентных работ, а так же условий хранения и транспортировки;
- При наличии следов деформации или разрушения деталей и узлов инструмента, вызванных превышением допустимых технических возможностей инструмента (например превышение максимально допустимых диаметров кабелей, тросов при резке, резке кабелей со стальным сердечником ножницами не предназначенными для этого и т.д.);
- При внесении изменений в конструкцию инструмента;
- При самостоятельной регулировке инструмента, приведшей к выходу инструмента из строя;
- При самостоятельном ремонте или замене деталей инструмента и расходных материалов на нештатные, либо ремонте в других мастерских и сервисных центрах;
- В случае поломки или снижения работоспособности инструмента в результате влияния внешних неблагоприятных факторов (воздействия влаги, агрессивных сред, высоких температур и т.п.);
- При выработке и износе отдельных узлов инструмента, возникших по причине чрезмерного интенсивного использования инструмента;
- При наличии повреждений, либо преждевременного выхода из строя деталей и узлов, вызванных попаданием грязи, абразивных частиц и посторонних предметов в подвижные механические и гидравлические узлы инструмента;
- При нарушении работоспособности инструмента, возникшей по причине независимой от производителя (форс-мажорные обстоятельства, стихийные бедствия, техногенные катастрофы и т.п.)

По вопросам продаж и поддержки обращайтесь:

Архангельск (8182)63-90-72
Астана +7(7172)727-132
Астрахань (8512)99-46-04
Барнаул (3852)73-04-60
Белгород (4722)40-23-64
Брянск (4832)59-03-52
Владивосток (423)249-28-31
Волгоград (844)278-03-48
Вологда (8172)26-41-59
Воронеж (473)204-51-73
Екатеринбург (343)384-55-89
Иваново (4932)77-34-06
Ижевск (3412)26-03-58
Иркутск (395) 279-98-46
Киргизия (996)312-96-26-47

Казань (843)206-01-48
Калининград (4012)72-03-81
Калуга (4842)92-23-67
Кемерово (3842)65-04-62
Киров (8332)68-02-04
Краснодар (861)203-40-90
Красноярск (391)204-63-61
Курск (4712)77-13-04
Липецк (4742)52-20-81
Магнитогорск (3519)55-03-13
Москва (495)268-04-70
Мурманск (8152)59-64-93
Набережные Челны (8552)20-53-41
Нижний Новгород (831)429-08-12
Казахстан (772)734-952-31

Новокузнецк (3843)20-46-81
Новосибирск (383)227-86-73
Омск (3812)21-46-40
Орел (4862)44-53-42
Оренбург (3532)37-68-04
Пенза (8412)22-31-16
Пермь (342)205-81-47
Ростов-на-Дону (863)308-18-15
Рязань (4912)46-61-64
Самара (846)206-03-16
Санкт-Петербург (812)309-46-40
Саратов (845)249-38-78
Севастополь (8692)22-31-93
Симферополь (3652)67-13-56
Таджикистан (992)427-82-92-69

Смоленск (4812)29-41-54
Сочи (862)225-72-31
Ставрополь (8652)20-65-13
Сургут (3462)77-98-35
Тверь (4822)63-31-35
Томск (3822)98-41-53
Тула (4872)74-02-29
Тюмень (3452)66-21-18
Ульяновск (8422)24-23-59
Уфа (347)229-48-12
Хабаровск (4212)92-98-04
Челябинск (351)202-03-61
Череповец (8202)49-02-64
Ярославль (4852)69-52-93