



# Ножницы гидравлические ручные

Профессиональная серия



## Паспорт модели: НГР-53 (КВТ)

По вопросам продаж и поддержки обращайтесь:

Архангельск (8182)63-90-72  
Астана +7(7172)727-132  
Астрахань (8512)99-46-04  
Барнаул (3852)73-04-60  
Белгород (4722)40-23-64  
Брянск (4832)59-03-52  
Владивосток (423)249-28-31  
Волгоград (844)278-03-48  
Вологда (8172)26-41-59  
Воронеж (473)204-51-73  
Екатеринбург (343)384-55-89  
Иваново (4932)77-34-06  
Ижевск (3412)26-03-58  
Иркутск (395) 279-98-46  
Киргизия (996)312-96-26-47

Казань (843)206-01-48  
Калининград (4012)72-03-81  
Калуга (4842)92-23-67  
Кемерово (3842)65-04-62  
Киров (8332)68-02-04  
Краснодар (861)203-40-90  
Красноярск (391)204-63-61  
Курск (4712)77-13-04  
Липецк (4742)52-20-81  
Магнитогорск (3519)55-03-13  
Москва (495)268-04-70  
Мурманск (8152)59-64-93  
Набережные Челны (8552)20-53-41  
Нижний Новгород (831)429-08-12  
Казахстан (772)734-952-31

Новокузнецк (3843)20-46-81  
Новосибирск (383)227-86-73  
Омск (3812)21-46-40  
Орел (4862)44-53-42  
Оренбург (3532)37-68-04  
Пенза (8412)22-31-16  
Пермь (342)205-81-47  
Ростов-на-Дону (863)308-18-15  
Рязань (4912)46-61-64  
Самара (846)206-03-16  
Санкт-Петербург (812)309-46-40  
Саратов (845)249-38-78  
Севастополь (8692)22-31-93  
Симферополь (3652)67-13-56  
Таджикистан (992)427-82-92-69

Смоленск (4812)29-41-54  
Сочи (862)225-72-31  
Ставрополь (8652)20-65-13  
Сургут (3462)77-98-35  
Тверь (4822)63-31-35  
Томск (3822)98-41-53  
Тула (4872)74-02-29  
Тюмень (3452)66-21-18  
Ульяновск (8422)24-23-59  
Уфа (347)229-48-12  
Хабаровск (4212)92-98-04  
Челябинск (351)202-03-61  
Череповец (8202)49-02-64  
Ярославль (4852)69-52-93

Эл. почта: [ktx@nt-rt.ru](mailto:ktx@nt-rt.ru) || Сайт: <http://kvt.nt-rt.ru>

**Назначение**

Ножницы гидравлические **НГР-53 (КВТ)** предназначены для резки проводов АС, АСК, СИП-З, стальных канатов, стальных тросов, прутков из низкоуглеродистой стали, бронированного и телефонного кабеля.

**Комплект поставки**

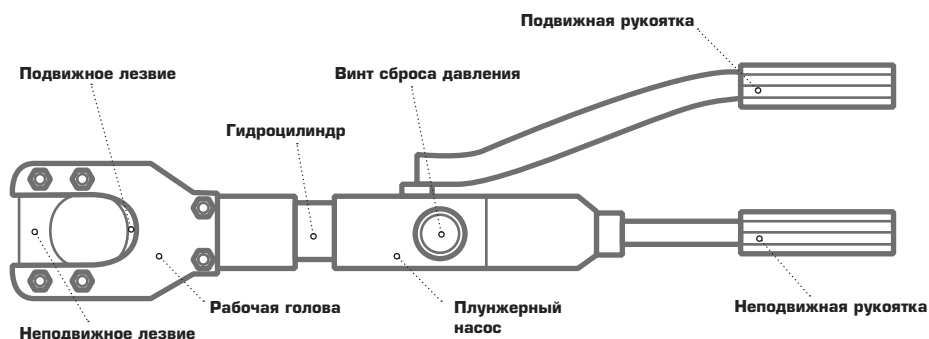
Ножницы гидравлические . . . . . 1 шт.  
 Пластиковый кейс . . . . . 1 шт.  
 Ремкомплект . . . . . 1 шт.  
 Паспорт . . . . . 1 шт.

**Технические характеристики**

Тип ножниц	Гильотинный
Максимальный диаметр разрезаемых материалов: провода АС, АСК, СИП-З стальные тросы: – 1х7 – 1х19, 1х37 – 6х7 – 6х19, 6х37 прутки из низкоуглеродистой стали кабели с проволочной броней кабели с ленточной броней телефонные кабели	53 мм  15 мм 18 мм 20 мм 20 мм 16 мм 20 мм* 53 мм* 53 мм
Максимальное усилие, т	8
Материал лезвий	Хром-молибденовая сталь
Твердость лезвий, HRC	58...62
Диапазон рабочих температур	-15°...+50 °С*
Рабочая жидкость	Гидравлическое всесезонное масло «КВТ»
Длина, мм	600
Вес, кг	6,1
Габариты упаковки, мм	735х210х110

\* Указан максимальный диаметр резки алюминиевых кабелей! При резке медных кабелей следует учитывать класс гибкости, наличие брони и других слоев кабеля! Максимальный диаметр резки медных кабелей составляет 60% от максимального диаметра реза алюминиевого кабеля!

## Устройство и принцип работы



Ножницы гидравлические НГР-53 состоят из гидроцилиндра с рабочей головкой, в которой установлены откидное неподвижное лезвие, подвижное лезвие и винт сброса давления, подвижной и неподвижной рукояток.

Нагнетание масла в рабочую полость гидроцилиндра происходит за счет встроенного двухскоростного насоса, приводимого в действие подвижной рукояткой.

Рабочая жидкость быстро нагнетается благодаря механизму быстрого хода во

внутреннюю полость поршня. Малый объем внутренней полости поршня позволяет ускорить процесс быстрого хода.

Поршень под давлением рабочей жидкости движется, при этом возвратная пружина растягивается.

За счет оптимальной рабочей площади поршня создается большое усилие на режущих кромках лезвия.

После полного сброса давления возвратная пружина перемещает подвижное лезвие в исходное положение.

## Меры безопасности

- Ножницы гидравлические НГР-53 (КВТ) являются профессиональным инструментом, эксплуатация и обслуживание которых должна производиться квалифицированным персоналом согласно требований охраны труда при работе с гидравлическим инструментом и требований настоящей инструкции.



### **Знакомьтесь с инструкцией!**

Перед началом работы внимательно изучите паспорт инструмента!



### **Работайте в очках!**

При резке проводов со стальными жилами, стального прутка, каната, используйте защитные очки!



### **Осторожно! Возможно травмирование!**

Берегите руки! Не помещайте пальцы в рабочую зону инструмента!



### **Не работать под напряжением!**

Перед началом работы убедитесь, что линия обесточена и заземлена!

## Меры безопасности

- Используйте инструмент согласно его назначения;
- Внимательно осмотрите инструмент на предмет целостности;
- При обнаружении повреждений, неисправностей или в случае обнаружения некорректной работы инструмента, прекратите его использование и обратитесь в Сервисный Центр;
- Не проводите работы при температурах выше или ниже рабочего диапазона, это может привести к поломке инструмента;
- В качестве рабочей жидкости применяйте только масла указанные в технических характеристиках. После длительного использования масло постепенно утрачивает свои рабочие характеристики и требует замены (не менее 1 раза в 2 года, а в случае интенсивного использования не реже 1 раза в год);
- В случае проведения самостоятельного ремонта используйте только оригинальные запчасти КВТ, которые Вы можете приобрести в Сервисном Центре КВТ. Предварительно согласуйте проведение самостоятельного ремонта с Сервисным Центром КВТ, иначе возможна потеря гарантии на инструмент (согласно разделу №4 п.6 Положения о гарантийном обслуживании).



### **ВНИМАНИЕ!**

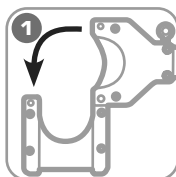
*Предупреждения, меры безопасности, приводимые в данном руководстве, не могут предусмотреть все возможные ситуации. Квалифицированный рабочий персонал должен понимать, что здравый смысл и осторожность должны присутствовать при работе с оборудованием.*

## Подготовка к работе

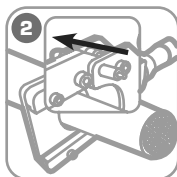


Во время подготовки инструмента к эксплуатации убедитесь, что используемое гидравлическое масло соответствует температуре окружающей среды в месте проведения работы. Проверьте наличие и уровень масла в резервуаре инструмента.

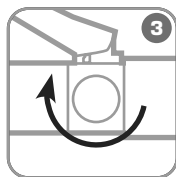
## Порядок работы



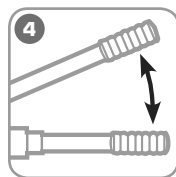
1 Извлеките штифт. Откройте откидное лезвие.



2 Установите кабель и закройте лезвие. Задвиньте штифт до упора.



3 Поверните винт в положение «Закреть».



4 Работая подвижной рукояткой, создайте давление и разрежьте кабель.



5 Поверните винт в положение «Открыть».



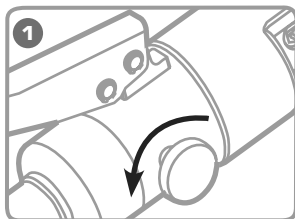
*Во время работы при пониженных температурах внимательно следите за временем рабочего цикла. В случае значительного увеличения количества нажатий рукоятки во время создания давления, примите меры по отогреву инструмента и развоздушиванию.*

## Обслуживание инструмента

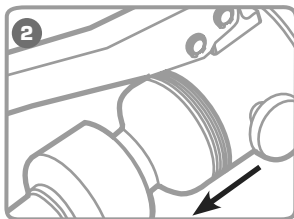
### ОЧИСТКА ИНСТРУМЕНТА

- После завершения работ, инструмент должен быть протерт чистой ветошью для удаления различной грязи с инструмента, прежде всего в местах подвижных частей.

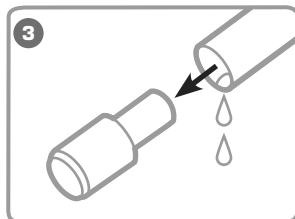
### ПОРЯДОК ЗАМЕНЫ МАСЛА



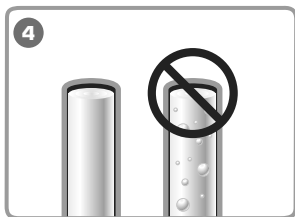
**Поверните винт сброса давления в положение «Открыть».**



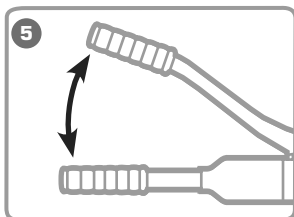
**Откройте неподвижную рукоятку.**



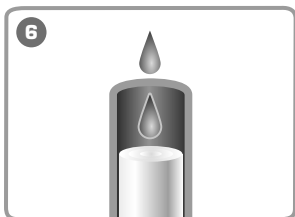
**Откройте резиновую емкость и слейте отработанное масло.**



**Залейте новое масло до заполнения резиновой емкости. Не допускайте попадания воздуха.**



**Закройте резиновую емкость. Закрутите рукоятку и прокачайте инструмент.**



**Если давление не создается, проверьте уровень масла, при необходимости долейте.**



### **ВНИМАНИЕ!**

Отработанное масло относится к 3 классу опасности. Утилизация отработанного масла должна проводиться в порядке, установленном потребителем, либо в соответствии с региональным или Федеральным законом.

## Правила и сроки гарантийного хранения

- Храните инструмент в заводской упаковке в сухом помещении. Избегайте хранения в условиях высокой влажности, так как это способствует возникновению коррозии. При длительном хранении участки, подверженные коррозии, обработайте противокоррозионным составом.
- Если инструмент долгое время находился на холоде при температуре ниже  $-15^{\circ}\text{C}$ , то прежде чем начать работу выдержите инструмент 2-3 часа при температуре не ниже  $+10^{\circ}\text{C}$ . При этом удаляйте ветошью конденсат с поверхности инструмента, во избежание попадания влаги в гидросистему инструмента.
- Информацию о сроках гарантийного хранения Вы можете узнать на сайте [www.kvt.su](http://www.kvt.su)

## Транспортировка

- Транспортировку инструмента необходимо производить в индивидуальной жесткой упаковке, обеспечивающей его целостность.
- Во время транспортировки не подвергайте ударам, оберегайте от воздействия влаги и попадания атмосферных осадков.

## Возможные неисправности и способы их устранения

### 1 НОЖНИЦЫ НЕ СОЗДАЮТ НЕОБХОДИМОЕ ДАВЛЕНИЕ

«Причина» - недостаточно гидравлического масла;

«Решение» - долить рекомендуемое масло до необходимого объема;

«Причина» - загрязнение гидравлической системы;

«Решение» - замените гидравлическое масло согласно в инструкции в разделе «Обслуживание»;

«Причина» - не закрыт или неполностью закрыт винт сброса давления;

«Решение» - поверните винт сброса давления до упора, но не прикладывая чрезмерных усилий в положение «закрыть».

### 2 ПОДВИЖНОЕ ЛЕЗВИЕ НЕ ВОЗВРАЩАЕТСЯ В ИСХОДНОЕ ПОЛОЖЕНИЕ

«Причина» - износ возвратной пружины инструмента;

«Решение» - обратитесь в Сервисный Центр КВТ по поводу приобретения возвратной пружины либо отправки/оформления прессы на сервисное обслуживание.

### 3 ТЕЧЬ МАСЛА

«Причина» - износ уплотнений;

«Решение» - замените уплотнения самостоятельно согласно инструкции на сайте КВТ [www.kvt.su](http://www.kvt.su) (раздел самостоятельный ремонт), либо обратитесь в Сервисный Центр КВТ;

«Причина» - разрыв резиновой емкости;

«Решение» - замените резиновую ёмкость самостоятельно, либо обратитесь в Сервисный Центр КВТ.

### 4 ИНЫЕ НЕИСПРАВНОСТИ

Обратитесь в Сервисный Центр КВТ.



*По вопросу приобретения необходимых запчастей в случае проведения самостоятельного ремонта обратитесь в Сервисный Центр КВТ, либо отправьте инструмент для проведения ремонта.*

## Правила гарантийного обслуживания

### Уважаемые покупатели!

- Мы непрерывно работаем над повышением качества обслуживания своих клиентов. Если у Вас возникли какие-либо проблемы с инструментом, мы всегда рассмотрим Ваши претензии и сделаем все возможное для их удовлетворения.
- Информацию о сроках гарантийного обслуживания Вы можете узнать на сайте [www.kvt.su](http://www.kvt.su)
- Гарантия не распространяется, либо ограничена сроками на ряд деталей, комплектующих, а так же на случаи, которые не являются гарантийными согласно разделу №3 и №4 Положения о гарантийном обслуживании.

### **Гарантийные обязательства не распространяются (согласно разделу №3 Общего положения о гарантийном обслуживании):**

- На инструмент с отсутствующими товарными знаками, без возможности его идентификации в качестве инструмента торговой марки «КВТ»;
- Упаковку, расходные материалы и аксессуары
- (фильтры, сетки, мешки, картриджи, ножи, насадки и т.п.);
- Рабочие головы, штоки и рукоятки в гидравлических прессах, не оборудованных клапаном автоматического сброса давления (АСД);
- Резиновые и фторопластовые уплотнители гидравлического оборудования;
- Храповый механизм секторных ножниц (храповик, стопорная собачка, пружины);
- Все лезвия режущего инструмента (кабелерезов, тросорезов, болторезов и т.п.);
- Резьбовые шпильки инструмента для пробивки отверстий;
- Возвратные пружины в ручном инструменте (пресс-клещи, стрипперы для проводов и т.д.);
- Элементы питания, внешние блоки питания и зарядные устройства;
- Подшипники скольжения, качения

### **Случай не является гарантийным (согласно разделу №4 Общего положения о гарантийном обслуживании):**

- При предъявлении претензии по внешнему виду, механическим повреждениям, отсутствию крепежа и некомплектности инструмента, возникшей после передачи товара Покупателю;
- При наличии повреждений, вызванных использованием инструмента не по назначению, связанных с нарушением правил эксплуатации, порядка регламентных работ, а так же условий хранения и транспортировки;
- При наличии следов деформации или разрушения деталей и узлов инструмента, вызванных превышением допустимых технических возможностей инструмента (например превышение максимально допустимых диаметров кабелей, тросов при резке, резке кабелей со стальным сердечником ножницами не предназначенными для этого и т.д.);
- При внесении изменений в конструкцию инструмента;
- При самостоятельной регулировке инструмента, приведшей к выходу инструмента из строя;
- При самостоятельном ремонте или замене деталей инструмента и расходных материалов на нештатные, либо ремонте в других мастерских и сервисных центрах;
- В случае поломки или снижения работоспособности инструмента в результате влияния внешних неблагоприятных факторов (воздействия влаги, агрессивных сред, высоких температур и т.п.);

## Правила гарантийного обслуживания

- При выработке и износе отдельных узлов инструмента, возникших по причине чрезмерного интенсивного использования инструмента;
- При наличии повреждений, либо преждевременного выхода из строя деталей и узлов, вызванных попаданием грязи, абразивных частиц и посторонних предметов в подвижные механические и гидравлические узлы инструмента;
- При нарушении работоспособности инструмента, возникшей по причине независимой от производителя (форс-мажорные обстоятельства, стихийные бедствия, техногенные катастрофы и т.п.)

### По вопросам продаж и поддержки обращайтесь:

Архангельск (8182)63-90-72  
Астана +7(7172)727-132  
Астрахань (8512)99-46-04  
Барнаул (3852)73-04-60  
Белгород (4722)40-23-64  
Брянск (4832)59-03-52  
Владивосток (423)249-28-31  
Волгоград (844)278-03-48  
Вологда (8172)26-41-59  
Воронеж (473)204-51-73  
Екатеринбург (343)384-55-89  
Иваново (4932)77-34-06  
Ижевск (3412)26-03-58  
Иркутск (395) 279-98-46  
Киргизия (996)312-96-26-47

Казань (843)206-01-48  
Калининград (4012)72-03-81  
Калуга (4842)92-23-67  
Кемерово (3842)65-04-62  
Киров (8332)68-02-04  
Краснодар (861)203-40-90  
Красноярск (391)204-63-61  
Курск (4712)77-13-04  
Липецк (4742)52-20-81  
Магнитогорск (3519)55-03-13  
Москва (495)268-04-70  
Мурманск (8152)59-64-93  
Набережные Челны (8552)20-53-41  
Нижний Новгород (831)429-08-12  
Казахстан (772)734-952-31

Новокузнецк (3843)20-46-81  
Новосибирск (383)227-86-73  
Омск (3812)21-46-40  
Орел (4862)44-53-42  
Оренбург (3532)37-68-04  
Пенза (8412)22-31-16  
Пермь (342)205-81-47  
Ростов-на-Дону (863)308-18-15  
Рязань (4912)46-61-64  
Самара (846)206-03-16  
Санкт-Петербург (812)309-46-40  
Саратов (845)249-38-78  
Севастополь (8692)22-31-93  
Симферополь (3652)67-13-56  
Таджикистан (992)427-82-92-69

Смоленск (4812)29-41-54  
Сочи (862)225-72-31  
Ставрополь (8652)20-65-13  
Сургут (3462)77-98-35  
Тверь (4822)63-31-35  
Томск (3822)98-41-53  
Тула (4872)74-02-29  
Тюмень (3452)66-21-18  
Ульяновск (8422)24-23-59  
Уфа (347)229-48-12  
Хабаровск (4212)92-98-04  
Челябинск (351)202-03-61  
Череповец (8202)49-02-64  
Ярославль (4852)69-52-93