



Ножницы гидравлические ручные

Профессиональная серия



Паспорт модели:
НГР-20 (КВТ)
НГР-40 (КВТ)

По вопросам продаж и поддержки обращайтесь:

Архангельск (8182)63-90-72
Астана +7(7172)727-132
Астрахань (8512)99-46-04
Барнаул (3852)73-04-60
Белгород (4722)40-23-64
Брянск (4832)59-03-52
Владивосток (423)249-28-31
Волгоград (844)278-03-48
Вологда (8172)26-41-59
Воронеж (473)204-51-73
Екатеринбург (343)384-55-89
Иваново (4932)77-34-06
Ижевск (3412)26-03-58
Иркутск (395) 279-98-46
Киргизия (996)312-96-26-47

Казань (843)206-01-48
Калининград (4012)72-03-81
Калуга (4842)92-23-67
Кемерово (3842)65-04-62
Киров (8332)68-02-04
Краснодар (861)203-40-90
Красноярск (391)204-63-61
Курск (4712)77-13-04
Липецк (4742)52-20-81
Магнитогорск (3519)55-03-13
Москва (495)268-04-70
Мурманск (8152)59-64-93
Набережные Челны (8552)20-53-41
Нижний Новгород (831)429-08-12
Казахстан (772)734-952-31

Новокузнецк (3843)20-46-81
Новосибирск (383)227-86-73
Омск (3812)21-46-40
Орел (4862)44-53-42
Оренбург (3532)37-68-04
Пенза (8412)22-31-16
Пермь (342)205-81-47
Ростов-на-Дону (863)308-18-15
Рязань (4912)46-61-64
Самара (846)206-03-16
Санкт-Петербург (812)309-46-40
Саратов (845)249-38-78
Севастополь (8692)22-31-93
Симферополь (3652)67-13-56
Таджикистан (992)427-82-92-69

Смоленск (4812)29-41-54
Сочи (862)225-72-31
Ставрополь (8652)20-65-13
Сургут (3462)77-98-35
Тверь (4822)63-31-35
Томск (3822)98-41-53
Тула (4872)74-02-29
Тюмень (3452)66-21-18
Ульяновск (8422)24-23-59
Уфа (347)229-48-12
Хабаровск (4212)92-98-04
Челябинск (351)202-03-61
Череповец (8202)49-02-64
Ярославль (4852)69-52-93

Эл. почта: ktx@nt-rt.ru || Сайт: <http://kvt.nt-rt.ru>

Назначение

Ножницы гидравлические ручные **НГР-20 (КВТ), НГР-40 (КВТ)** предназначены для резки проводов АС, АСК, СИП-3, стальных тросов, прутков из низкоуглеродистой стали. Так же модель НГР-40 (КВТ) осуществляет резку кабелей с проволочной броней, ленточной броней, телефонных кабелей.

Комплект поставки

Ножницы гидравлические 1 шт.
 Пластиковый кейс 1 шт.
 Ремкомплект 1 шт.
 Паспорт 1 шт.

Технические характеристики

Параметры	НГР-20	НГР-40
Тип ножниц	Гильотинный	Гильотинный
Максимальный диаметр разрезаемых материалов:		
провода АС, АСК, СИП-3	20 мм	40 мм
стальные тросы:		
– 6х7, 7х7, 6х19, 7х19	16 мм	20 мм
– 1х7	10 мм	15 мм
– 1х19	12 мм	18 мм
прутки из низкоуглеродистой стали	12 мм	16 мм
кабели с проволочной и ленточной броней	20 мм*	40 мм*
телефонные кабели	20 мм	40 мм
Максимальное усилие, т	5	7
Материал лезвий	Хром-молибденовая сталь	
Твердость лезвий, HRC	58..62	58..62
Диапазон рабочих температур	-15°...+50 °С	-15°...+50 °С
Рабочая жидкость	Гидравлическое всесезонное масло «КВТ»	
Длина, мм	360	580
Вес, кг	3,20	5,50
Габариты упаковки, мм	445х190х85	715х210х110

* Указан максимальный диаметр резки алюминиевых кабелей! При резке медных кабелей следует учитывать класс гибкости, наличие брони и других слоев кабеля! Максимальный диаметр резки медных кабелей составляет 60% от максимального диаметра реза алюминиевого кабеля!

Устройство и принцип работы

Ножницы гидравлические ручные состоят из поворотной рабочей головы с подвижным и неподвижным откидным лезвием, гидроцилиндра со встроенным двухскоростным насосом плунжерного типа и рукояток, подвижной и неподвижной.

Масло нагнетается в рабочую полость гидроцилиндра двухскоростным плунжерным насосом. Конструкция насоса с камерами высокого и низкого давления позволяет быстро нагнетать масло в полость гидроцилиндра, обеспечивая

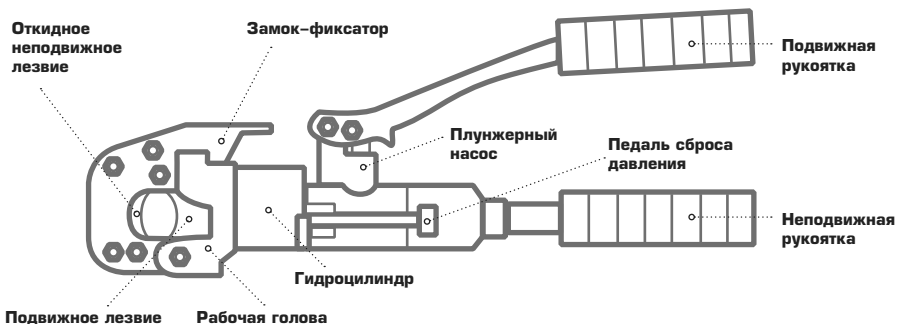
ускоренный подвод лезвия на холостом ходу, и создает большое режущее усилие на кромке лезвий в процессе работы.

При превышении допустимого конструкцией усилия резания, срабатывает предохранительный клапан (механизм автоматического сброса давления АСД).

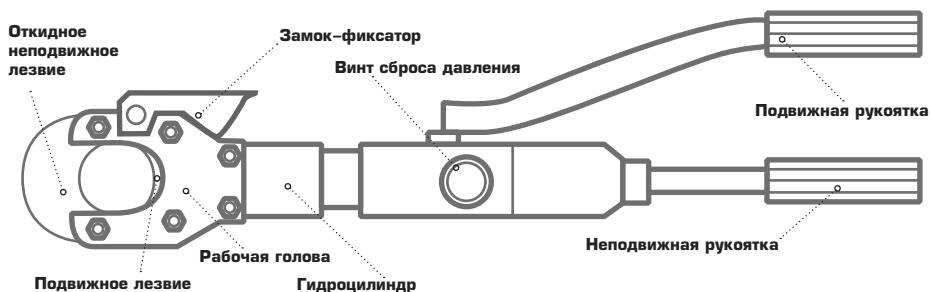
При сбросе давления возвратная пружина возвращает поршень в исходное положение.

Устройство и принцип работы

НГР-20 (КВТ)



НГР-40 (КВТ)



Меры безопасности

- Ножницы гидравлические НГР-20 (КВТ), НГР-40 (КВТ) являются профессиональным инструментом, эксплуатация и обслуживание которых должна производиться квалифицированным персоналом согласно требований охраны труда при работе с гидравлическим инструментом и требований настоящей инструкции.



Ознакомьтесь с инструкцией!

Перед началом работы внимательно изучите паспорт инструмента!



Работайте в очках!

При резке проводов со стальными жилами, стального прутка, каната, используйте защитные очки!



Осторожно! Возможно травмирование!

Берегите руки! Не помещайте пальцы в рабочую зону инструмента!



Не работать под напряжением!

Перед началом работы убедитесь, что линия обесточена и заземлена!

Меры безопасности

- Используйте инструмент согласно его назначения.
- Внимательно осмотрите инструмент на предмет целостности.
- При обнаружении повреждений, неисправностей или в случае обнаружения некорректной работы инструмента, прекратите его использование и обратитесь в Сервисный Центр.
- Не проводите работы при температурах выше или ниже рабочего диапазона, это может привести к поломке инструмента.
- В качестве рабочей жидкости применяйте только масла указанные в технических характеристиках. После длительного использования масло постепенно утрачивает свои рабочие характеристики и требует замены (не менее 1 раза в 2 года, а в случае интенсивного использования не менее 1 раза в год).
- В случае проведения самостоятельного ремонта используйте только оригинальные запчасти КВТ, которые Вы можете приобрести в Сервисном Центре КВТ. Предварительно согласуйте проведение самостоятельного ремонта с Сервисным Центром КВТ, иначе возможна потеря гарантии на инструмент (согласно разделу №4 п.6 Положения о гарантийном обслуживании).



ВНИМАНИЕ!

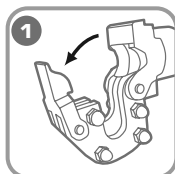
Предупреждения, меры безопасности, приводимые в данном руководстве, не могут предусмотреть все возможные ситуации. Квалифицированный рабочий персонал должен понимать, что здравый смысл и осторожность должны присутствовать при работе с оборудованием.

Подготовка к работе

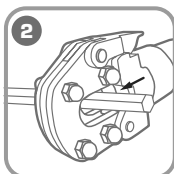


Во время подготовки инструмента к эксплуатации убедитесь, что используемое гидравлическое масло соответствует температуре окружающей среды в месте проведения работы. Проверьте наличие и уровень масла в резервуаре инструмента.

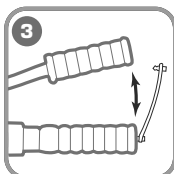
Порядок работы НГР-20 (КВТ)



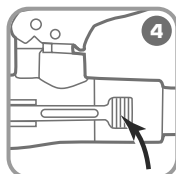
1
Отведите замок-фиксатор, откиньте неподвижное лезвие ножниц.



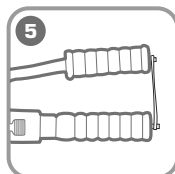
2
Установите разрезаемый элемент в рабочей зоне и закройте рабочую голову.



3
Расфиксируйте подвижную рукоятку и разрежьте изделие.



4
Для возврата в исходное положение, нажмите на педаль сброса давления.

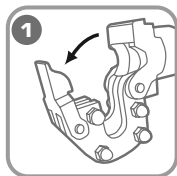


5
По окончании работы зафиксируйте подвижную рукоятку.

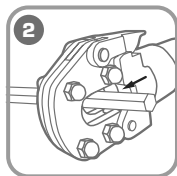


Во время работы при пониженных температурах в случае значительного увеличения нажатий рукоятки во время создания давления, примите меры по отогреву инструмента.

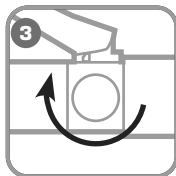
Порядок работы НГР-40 (КВТ)



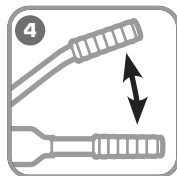
1
Отведите замок-фиксатор, откиньте неподвижное лезвие ножниц.



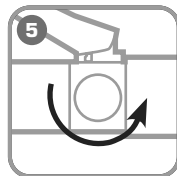
2
Установите разрезаемый элемент в рабочей зоне и закройте рабочую голову.



3
Поверните винт сброса давления в положение «Закреть».



4
Работая подвижной рукояткой, разрежьте изделие.



5
Поверните винт сброса давления в положение «Открыть».

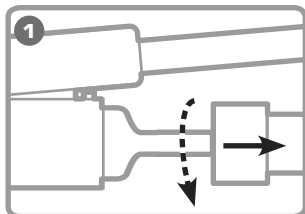
! Во время работы при пониженных температурах в случае значительного увеличения нажатий рукоятки во время создания давления, примите меры по отогреву инструмента.

Обслуживание инструмента

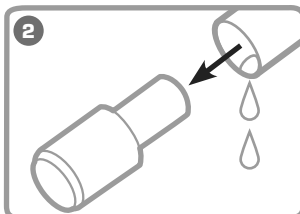
ОЧИСТКА ИНСТРУМЕНТА

- После завершения работ, инструмент должен быть протерт чистой ветошью для удаления различной грязи с инструмента, прежде всего в местах подвижных частей.

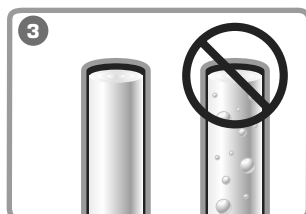
ПОРЯДОК ЗАМЕНЫ МАСЛА



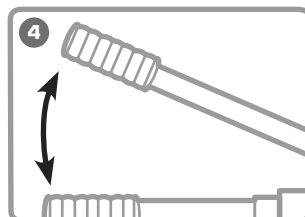
1
Откройте неподвижную рукоятку.



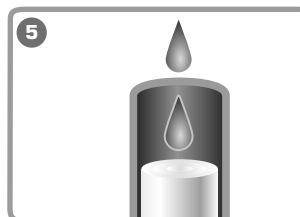
2
Откройте резиновую емкость и слейте отработанное масло.



3
Залейте новое масло до заполнения резиновой емкости.



4
Закройте резиновую емкость. Закрутите рукоятку и прокачайте инструмент.



5
Если давление не создается, проверьте уровень масла, при необходимости долейте.

! ВНИМАНИЕ!

Отработанное масло относится к 3 классу опасности. Утилизация отработанного масла должна проводиться в порядке, установленном потребителем, либо в соответствии с региональным или Федеральным законом.

Правила и сроки гарантийного хранения

- Храните инструмент в заводской упаковке в сухом помещении. Избегайте хранения в условиях высокой влажности, так как это способствует возникновению коррозии. При длительном хранении участки, подверженные коррозии, обработайте противокоррозионным составом.
- Если инструмент долгое время находился на холоде при температуре ниже -15°C , то прежде чем начать работу выдержите инструмент 2–3 часа при температуре не ниже $+10^{\circ}\text{C}$. При этом удаляйте ветошью конденсат с поверхности инструмента, во избежание попадания влаги в гидросистему инструмента.
- Информацию о сроках гарантийного хранения Вы можете узнать на сайте www.kvt.su

Транспортировка

- Транспортировку инструмента необходимо производить в индивидуальной жесткой упаковке, обеспечивающей его целостность.
- Во время транспортировки не подвергайте ударам, оберегайте от воздействия влаги и попадания атмосферных осадков.

Возможные неисправности и способы их устранения

1 НЕТ НЕОБХОДИМОГО ДАВЛЕНИЯ В СИСТЕМЕ

«Причина» – недостаточно гидравлического масла;

«Решение» – долить рекомендуемое масло до необходимого объема;

«Причина» – загрязнение гидравлической системы;

«Решение» – замените гидравлическое масло согласно в инструкции в разделе «Обслуживание»;

«Причина» – не закрыт или неполностью закрыт винт сброса давления (НГР–40);

«Решение» – поверните винт сброса давления до упора, но не прикладывая чрезмерных усилий в положение «закрыть».

2 ШТОК НЕ ВОЗВРАЩАЕТСЯ В ИСХОДНОЕ ПОЛОЖЕНИЕ

«Причина» – износ возвратной пружины инструмента;

«Решение» – обратитесь в Сервисный Центр КВТ по поводу приобретения возвратной пружины либо отправки/оформления прессы на сервисное обслуживание.

3 ТЕЧЬ МАСЛА

«Причина» – износ уплотнений;

«Решение» – замените уплотнения самостоятельно согласно инструкции на сайте КВТ www.kvt.su (раздел самостоятельный ремонт), либо обратитесь в Сервисный Центр КВТ;

«Причина» – разрыв резиновой емкости;

«Решение» – замените резиновую ёмкость самостоятельно, либо обратитесь в Сервисный Центр КВТ.

Правила гарантийного обслуживания

Уважаемые покупатели!

- Мы непрерывно работаем над повышением качества обслуживания своих клиентов. Если у Вас возникли какие-либо проблемы с инструментом, мы всегда рассмотрим Ваши претензии и сделаем все возможное для их удовлетворения.
- Информацию о сроках гарантийного обслуживания Вы можете узнать на сайте www.kvt.su
- Гарантия не распространяется, либо ограничена сроками на ряд деталей, комплектующих, а так же на случаи, которые не являются гарантийными согласно разделу №3 и №4 Положения о гарантийном обслуживании.

Гарантийные обязательства не распространяются (согласно разделу №3 Общего положения о гарантийном обслуживании):

- На инструмент с отсутствующими товарными знаками, без возможности его идентификации в качестве инструмента торговой марки «КВТ»;
- Упаковку, расходные, материалы и аксессуары
- (фильтры, сетки, мешки, картриджи, ножи, насадки и т.п.);
- Рабочие головы, штоки и рукоятки в гидравлических прессах, не оборудованных клапаном автоматического сброса давления (АСД);
- Резиновые и фторопластовые уплотнители гидравлического оборудования;
- Храповый механизм секторных ножниц (храповик, стопорная собачка, пружины);
- Все лезвия режущего инструмента (кабелерезов, тросорезов, болторезов и т.п.);
- Резьбовые шпильки инструмента для пробивки отверстий;
- Возвратные пружины в ручном инструменте (пресс-клещи, стрипперы для проводов и т.д.);
- Элементы питания, внешние блоки питания и зарядные устройства;
- Подшипники скольжения, качения

Случай не является гарантийным (согласно разделу №4 Общего положения о гарантийном обслуживании):

- При предъявлении претензии по внешнему виду, механическим повреждениям, отсутствию крепежа и некомплектности инструмента, возникшей после передачи товара Покупателю;
- При наличии повреждений, вызванных использованием инструмента не по назначению, связанных с нарушением правил эксплуатации, порядка регламентных работ, а так же условий хранения и транспортировки;
- При наличии следов деформации или разрушения деталей и узлов инструмента, вызванных превышением допустимых технических возможностей инструмента (например превышение максимально допустимых диаметров кабелей, тросов при резке, резке кабелей со стальным сердечником ножницами не предназначенными для этого и т.д.);
- При внесении изменений в конструкцию инструмента;
- При самостоятельной регулировке инструмента, приведшей к выходу инструмента из строя;
- При самостоятельном ремонте или замене деталей инструмента и расходных материалов на нештатные, либо ремонте в других мастерских и сервисных центрах;
- В случае поломки или снижения работоспособности инструмента в результате влияния внешних неблагоприятных факторов (воздействия влаги, агрессивных сред, высоких температур и т.п.);
- При выработке и износе отдельных узлов инструмента, возникших по причине чрезмерного интенсивного использования инструмента;
- При наличии повреждений, либо преждевременного выхода из строя деталей и узлов, вызванных попаданием грязи, абразивных частиц и посторонних предметов в подвижные механические и гидравлические узлы инструмента;
- При нарушении работоспособности инструмента, возникшей по причине независимой от производителя (форс-мажорные обстоятельства, стихийные бедствия, техногенные катастрофы и т.п.)

По вопросам продаж и поддержки обращайтесь:

Архангельск (8182)63-90-72
Астана +7(7172)727-132
Астрахань (8512)99-46-04
Барнаул (3852)73-04-60
Белгород (4722)40-23-64
Брянск (4832)59-03-52
Владивосток (423)249-28-31
Волгоград (844)278-03-48
Вологда (8172)26-41-59
Воронеж (473)204-51-73
Екатеринбург (343)384-55-89
Иваново (4932)77-34-06
Ижевск (3412)26-03-58
Иркутск (395) 279-98-46
Киргизия (996)312-96-26-47

Казань (843)206-01-48
Калининград (4012)72-03-81
Калуга (4842)92-23-67
Кемерово (3842)65-04-62
Киров (8332)68-02-04
Краснодар (861)203-40-90
Красноярск (391)204-63-61
Курск (4712)77-13-04
Липецк (4742)52-20-81
Магнитогорск (3519)55-03-13
Москва (495)268-04-70
Мурманск (8152)59-64-93
Набережные Челны (8552)20-53-41
Нижний Новгород (831)429-08-12
Казахстан (772)734-952-31

Новокузнецк (3843)20-46-81
Новосибирск (383)227-86-73
Омск (3812)21-46-40
Орел (4862)44-53-42
Оренбург (3532)37-68-04
Пенза (8412)22-31-16
Пермь (342)205-81-47
Ростов-на-Дону (863)308-18-15
Рязань (4912)46-61-64
Самара (846)206-03-16
Санкт-Петербург (812)309-46-40
Саратов (845)249-38-78
Севастополь (8692)22-31-93
Симферополь (3652)67-13-56
Таджикистан (992)427-82-92-69

Смоленск (4812)29-41-54
Сочи (862)225-72-31
Ставрополь (8652)20-65-13
Сургут (3462)77-98-35
Тверь (4822)63-31-35
Томск (3822)98-41-53
Тула (4872)74-02-29
Тюмень (3452)66-21-18
Ульяновск (8422)24-23-59
Уфа (347)229-48-12
Хабаровск (4212)92-98-04
Челябинск (351)202-03-61
Череповец (8202)49-02-64
Ярославль (4852)69-52-93

Эл. почта: ktx@nt-rt.ru || Сайт: <http://kvt.nt-rt.ru>