



Инструмент для разделки кабеля из сшитого полиэтилена

Профессиональная серия



Паспорт модели: **КСП-30 (КВТ)**

По вопросам продаж и поддержки обращайтесь:

Архангельск (8182)63-90-72
Астана +7(7172)727-132
Астрахань (8512)99-46-04
Барнаул (3852)73-04-60
Белгород (4722)40-23-64
Брянск (4832)59-03-52
Владивосток (423)249-28-31
Волгоград (844)278-03-48
Вологда (8172)26-41-59
Воронеж (473)204-51-73
Екатеринбург (343)384-55-89
Иваново (4932)77-34-06
Ижевск (3412)26-03-58
Иркутск (395) 279-98-46
Киргизия (996)312-96-26-47

Казань (843)206-01-48
Калининград (4012)72-03-81
Калуга (4842)92-23-67
Кемерово (3842)65-04-62
Киров (8332)68-02-04
Краснодар (861)203-40-90
Красноярск (391)204-63-61
Курск (4712)77-13-04
Липецк (4742)52-20-81
Магнитогорск (3519)55-03-13
Москва (495)268-04-70
Мурманск (8152)59-64-93
Набережные Челны (8552)20-53-41
Нижний Новгород (831)429-08-12
Казахстан (772)734-952-31

Новокузнецк (3843)20-46-81
Новосибирск (383)227-86-73
Омск (3812)21-46-40
Орел (4862)44-53-42
Оренбург (3532)37-68-04
Пенза (8412)22-31-16
Пермь (342)205-81-47
Ростов-на-Дону (863)308-18-15
Рязань (4912)46-61-64
Самара (846)206-03-16
Санкт-Петербург (812)309-46-40
Саратов (845)249-38-78
Севастополь (8692)22-31-93
Симферополь (3652)67-13-56
Таджикистан (992)427-82-92-69

Смоленск (4812)29-41-54
Сочи (862)225-72-31
Ставрополь (8652)20-65-13
Сургут (3462)77-98-35
Тверь (4822)63-31-35
Томск (3822)98-41-53
Тула (4872)74-02-29
Тюмень (3452)66-21-18
Ульяновск (8422)24-23-59
Уфа (347)229-48-12
Хабаровск (4212)92-98-04
Челябинск (351)202-03-61
Череповец (8202)49-02-64
Ярославль (4852)69-52-93

Эл. почта: ktx@nt-rt.ru || Сайт: <http://kvt.nt-rt.ru>

Назначение

Инструмент **КСП-30 (КВТ)** предназначен для разделки слоя изоляции из сшитого полиэтилена, а так же наружной оболочки кабеля из сшитого полиэтилена.

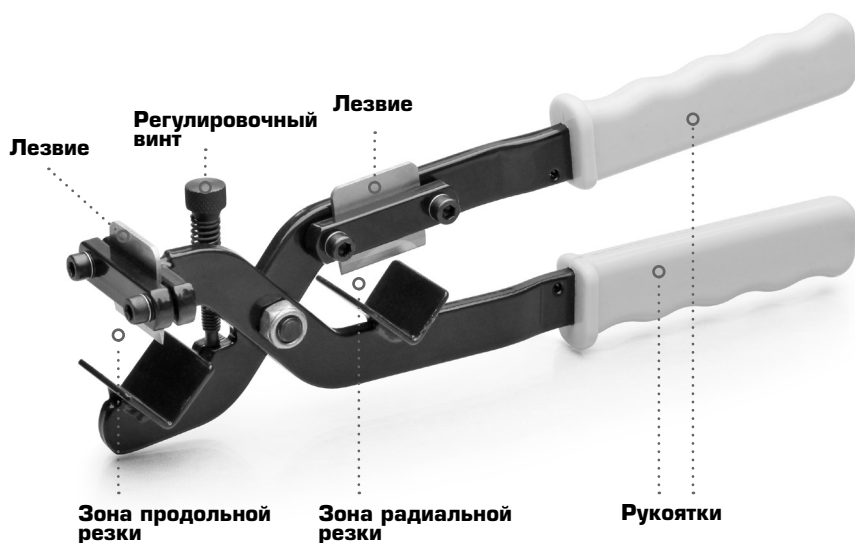
Комплект поставки

Инструмент 1 шт.
Лезвия 2 шт.
Пластиковый кейс 1 шт.
Паспорт 1 шт.

Технические характеристики

Рабочий диапазон, диаметр (мм)	15-30
Твердость лезвий, HRC	60...62
Длина инструмента (мм)	275
Габаритные размеры кейса (мм)	360x200x95
Вес инструмента/комплекта (кг)	0,7/1,8

Устройство и принцип работы



Устройство и принцип работы

Инструмент КСП-30 (КВТ) состоит из рукоятки, сменных лезвий для разделки изоляции, а также регулировочного винта

Зона радиальной резки расположена на рукоятке инструмента, а зона продольной резки в передней части инструмента. На рукоятках установлены удобные поливиниловые ручки. Глубина врезания в изоляцию устанавливается регулировочным резьбовым винтом, а также возможной регулировкой самого лезвия

Кабель располагается поочередно в каждой зоне разделки и путем смыкания рукояток прорезает лезвие на необходимую глубину, как вдоль оси кабеля, так и поперек его оси. В процессе продольной резки, в зависимости от марки и сечения кабеля, согласно инструкции по монтажу муфты, изоляция может прорезаться по длине от одного и более раз

Меры безопасности

- Инструмент КСП-30 (КВТ) является профессиональным инструментом, эксплуатация и обслуживание которого должна производиться квалифицированным персоналом



Ознакомьтесь с инструкцией!

Перед началом работы внимательно изучите паспорт инструмента!



Осторожно! Возможно травмирование!

Берегите руки! Не помещайте пальцы в рабочую зону инструмента!

- Используйте инструмент согласно его назначения
- Внимательно осмотрите инструмент на предмет целостности, в случае обнаружения дефектов следует обратиться в Сервисный Центр КВТ
- Не допускайте попадания частиц грязи, песка, глины или иных абразивных частиц в механизм инструмента – это приведет к более быстрому износу
- В случае обнаружения некорректной работы инструмента, а также в случае обнаружения неисправностей, прекратите его использование и обратитесь в Сервисный Центр КВТ
- В случае проведения самостоятельного ремонта используйте только оригинальные запчасти КВТ, которые Вы можете приобрести в Сервисном Центре КВТ. Предварительно согласуйте проведение самостоятельного ремонта с Сервисным Центром КВТ, иначе возможна потеря гарантии на инструмент (согласно разделу №4 п.6 Положения о гарантийном обслуживании)



ВНИМАНИЕ!

Предупреждения, меры безопасности, приводимые в данном руководстве, не могут предусмотреть все возможные ситуации. Квалифицированный рабочий персонал должен понимать, что здравый смысл и осторожность должны присутствовать при работе с оборудованием.

Порядок работы

- 1 Отрегулируйте глубину врезания лезвия с помощью регулировочного винта в зоне поперечной разделки таким образом, чтобы глубина врезания не превышала толщины изоляции и надежно зафиксируйте лезвие
- 2 Поместите разделяемый участок кабеля в зоне радиальной разделки, сожмите рукоятки инструмента и поверните инструмент вокруг кабеля, сделав радиальный надрез изоляции
- 3 Отрегулируйте глубину врезания лезвия в зоне продольной разделки таким образом, чтобы глубина врезания не превышала толщины изоляции и надежно зафиксируйте лезвие
- 4 Установите кабель в зоне продольной разделки, сожмите рукоятки инструмента и надрежьте изоляцию по всей длине разделки с нескольких сторон кабеля
- 5 Удалите изоляцию с жилы кабеля



ВНИМАНИЕ!

Регулируйте глубину реза таким образом, чтобы при прорезании изоляции, лезвие не врезалось в жилу кабеля.

Превышение глубины реза может привести к замятию кромки лезвия, повреждения жилы кабеля или многопроволочного экрана!

Обслуживание инструмента

- После завершения работы аккуратно очистите лезвия инструмента с помощью щетки

Правила и сроки гарантийного хранения

- Храните инструмент в заводской упаковке в сухом помещении. Избегайте хранения в условиях высокой влажности, так как это способствует возникновению коррозии. При длительном хранении участки, подверженные коррозии, обработайте противокоррозионным составом.

Транспортировка

- Транспортировку инструмента необходимо производить в индивидуальной жесткой упаковке, обеспечивающей его целостность.
- Во время транспортировки не подвергайте ударам, оберегайте от воздействия влаги и попадания атмосферных осадков.

Сводная таблица применения кабелерезов и тросорезов «КВТ»

Модели кабельных ножиц и тросорезов «КВТ»	Диаметр резки (мм)									
	кабели без брони*	кабели с ленточной броней*	телефонные кабели	кабели со стальной провололочной броней	сталеалюминиевые провода	стальные тросы 1х7	стальные тросы 1х19	стальные тросы 6х7 / 7х7	стальные тросы 6х19 / 7х19	прутки и арматура из низкоуглеродистой стали
НКи-30	30	30	-	-	-	-	-	-	-	-
НКМ-30	30	30	-	-	-	-	-	-	-	-
НКМ-40	40	40	-	-	-	-	-	-	-	-
НКТ-30	30	30	-	-	-	-	-	-	-	-
НС-32	32	32	-	-	-	-	-	-	-	-
НС-32у	32	32	-	-	-	-	-	-	-	-
НС-40	40	40	-	-	-	-	-	-	-	-
НС-45	45	45	-	-	-	-	-	-	-	-
НС-53	53	53	53	-	-	-	-	-	-	-
НС-70	70	70	-	-	-	-	-	-	-	-
НС-100	100	100	-	-	-	-	-	-	-	-
НС-120	120	120	-	-	-	-	-	-	-	-
НСТ-40	-	-	-	14	40	10	14	-	-	14
НСТ-55	-	-	-	16	52	12	16	-	-	16
НГ-65	65	65	65	65	65	15	18	20	20	16
НГ-85	85	85	85	85	85	15	18	20	20	16
НГО-85	85	85	85	-	-	-	-	-	-	-
НГО-105	105	105	105	-	-	-	-	-	-	-
НГО-120	120	120	120	-	-	-	-	-	-	-
НГПИ-85	85	85	85	-	-	-	-	-	-	-
НГПИ-105	105	105	105	-	-	-	-	-	-	-
НГР-20	20	20	20	20	20	10	12	16	16	12
НГР-24А	24	24	24	24	24	20	20	24	24	16
НГР-40	40	40	40	20	40	15	18	20	20	16
НГР-53	53	53	53	20	53	15	18	20	20	16
НГР-65	65	65	65	65	65	15	18	20	20	16
НГР-85	85	85	85	85	85	15	18	20	20	16
НГРА-32	32	32	32	32	32	28	28	32	32	24
НГРА-65	65	65	65	-	-	-	-	-	-	-
НГРА-105	105	105	105	-	-	-	-	-	-	-
ТРК-4	-	-	-	-	-	4	4	4	4	-
ТР-6	-	-	-	-	-	4	5	6	6	2
ТР-10	-	-	-	-	-	6	8	10	10	6
ТР-14	-	-	-	-	-	8	10	14	14	8
ТР-8т	-	-	-	-	-	5	6	8	8	6
ТР-12т	-	-	-	-	-	8	10	12	12	8
ТРГ-24	24	24	24	24	24	20	20	24	24	16
ТРГ-32	32	32	32	32	32	28	28	32	32	24
ТРГА-20	20	20	20	20	20	10	12	16	16	12

* Указан максимальный диаметр резки для алюминиевых многопроволочных кабелей.

Максимальный диаметр резки для медных кабелей составляет не более 60% от указанного значения.



Инструмент для разделки кабеля из сшитого полиэтилена

Профессиональная серия



Паспорт модели:

КСП-40 (КВТ)

КСП-65 (КВТ)

Назначение

Инструмент **КСП-40 (КВТ), КСП-65 (КВТ)** предназначен для снятия слоя изоляции из сшитого полиэтилена и снятия полупроводящего слоя на кабелях из сшитого полиэтилена

Комплект поставки

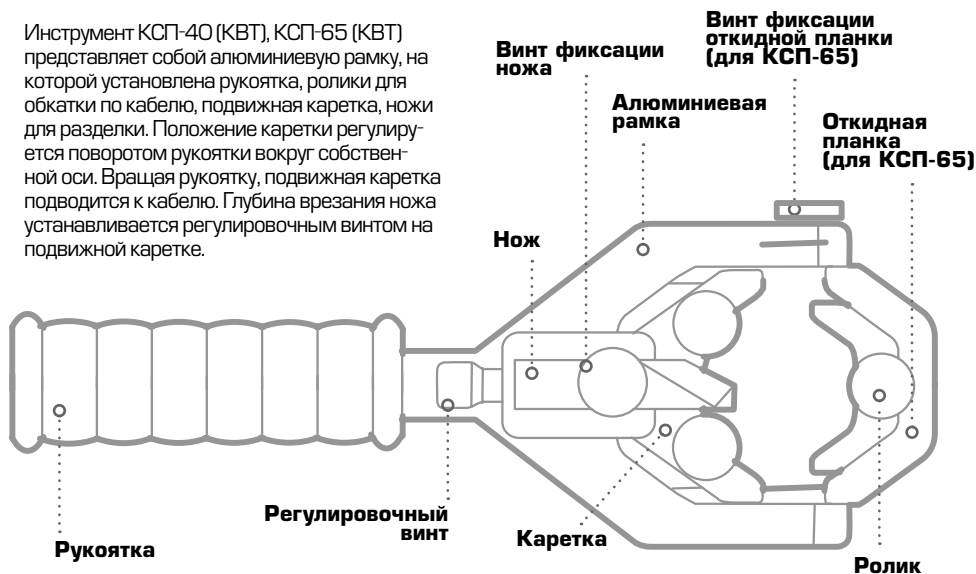
Инструмент 1 шт.
 Нож для снятия полупроводящего слоя 1 шт.
 Нож для снятия изоляции из сшитого полиэтилена 1 шт.
 Пластиковый кейс 1 шт.
 Паспорт 1 шт.

Технические характеристики

Параметры/Инструмент	КСП-40	КСП-65
Рабочий диапазон, диаметр (мм)	20-40	40-65
Габаритная длина инструмента (мм)	240	295
Габаритные размеры кейса (мм)	350x200x90	355x200x90
Вес инструмента (кг)	0,62	1,4

Устройство и принцип работы

Инструмент КСП-40 (КВТ), КСП-65 (КВТ) представляет собой алюминиевую рамку, на которой установлена рукоятка, ролики для обкатки по кабелю, подвижная каретка, ножи для разделки. Положение каретки регулируется поворотом рукоятки вокруг собственной оси. Вращая рукоятку, подвижная каретка подводится к кабелю. Глубина врезания ножа устанавливается регулировочным винтом на подвижной каретке.



В процессе разделки кабель размещается в рабочей зоне инструмента, нож устанавливается на необходимую глубину разделки. Вращение инструмента по разделяемой поверхности происходит за счет роликов. Инструмент КСП-65 имеет откидную рабочую голову, что позволяет упростить установку на кабеле

Меры безопасности

- Инструменты КСП-40 (КВТ), КСП-65 (КВТ) являются профессиональным инструментом, эксплуатация и обслуживание которых должна производиться квалифицированным персоналом



Ознакомьтесь с инструкцией!

Перед началом работы внимательно изучите паспорт инструмента!



Осторожно! Возможно травмирование!

Берегите руки! Не помещайте пальцы в рабочую зону инструмента!

- Используйте инструмент согласно его назначения
- Внимательно осмотрите инструмент на предмет целостности, в случае обнаружения дефектов следует обратиться в Сервисный Центр КВТ
- Не допускайте попадания частиц грязи, песка, глины или иных абразивных частиц в механизм инструмента – это приведет к более быстрому износу
- В случае обнаружения некорректной работы инструмента, а также в случае обнаружения неисправностей, прекратите его использование и обратитесь в Сервисный Центр КВТ
- В случае проведения самостоятельного ремонта используйте только оригинальные запчасти КВТ, которые Вы можете приобрести в Сервисном Центре КВТ. Предварительно согласуйте проведение самостоятельного ремонта с Сервисным Центром КВТ, иначе возможна потеря гарантии на инструмент (согласно разделу №4 п.6 Положения о гарантийном обслуживании)



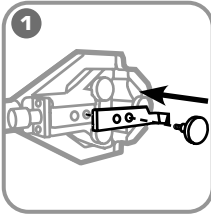
ВНИМАНИЕ!

Предупреждения, меры безопасности, приводимые в данном руководстве, не могут предусмотреть все возможные ситуации. Квалифицированный рабочий персонал должен понимать, что здравый смысл и осторожность должны присутствовать при работе с оборудованием.

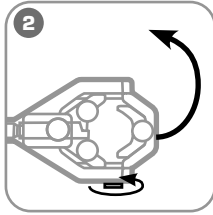
Подготовка к работе

- Выберите нож в зависимости от намеченной операции, либо снятие полупроводящего слоя, либо снятие слоя изоляции из сшитого полиэтилена
- Установите нож на каретке инструмента, зафиксировав его «винтом фиксации ножа»
- Примите наиболее удобное положение для работы с инструментом и не забывайте о мерах безопасности

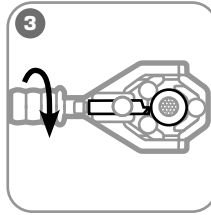
Порядок работы



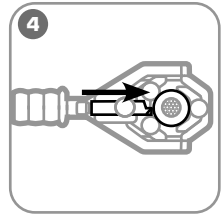
1
Установите нож для снятия полупроводящего слоя.



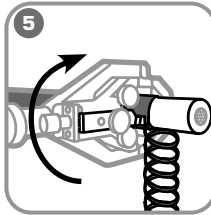
2
Поверните винт фиксации откидной планки (только для КСП-65). Откиньте планку, установите кабель в инструмент, закройте планку и зафиксируйте винтом.



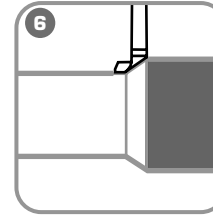
3
Вращая рукоятку, настройте инструмент так, чтобы он свободно обкатывался на роликах по кабелю.



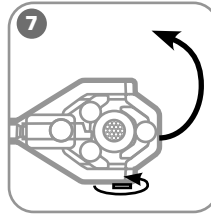
4
Вращая регулировочный винт, настройте нож на необходимую глубину срезаемого слоя.



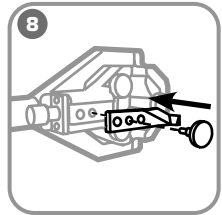
5
Вращая инструмент за рукоятку вокруг кабеля по спирали, снимите полупроводящий слой.



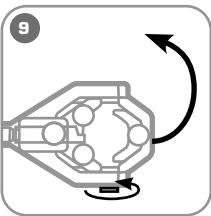
6
В конце движения сделайте оборот перпендикулярно оси кабеля для формирования равномерного среза.



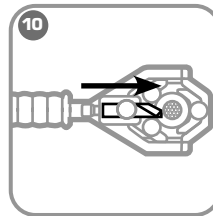
7
Поверните винт фиксации откидной головы, и снимите инструмент с кабеля.



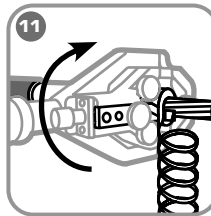
8
Установите нож для снятия изоляции из СПЭ.



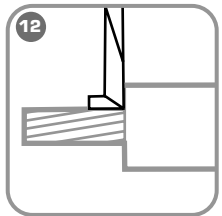
9
Поверните винт фиксации откидной планки. Откиньте планку, установите кабель в инструмент, закройте планку и зафиксируйте винтом.



10
Вращая регулировочный винт, настройте нож на необходимую глубину срезаемого слоя.



11
Вращая инструмент за рукоятку вокруг кабеля по спирали, снимите изоляцию на необходимую длину.



12
В конце движения сделайте оборот перпендикулярно оси кабеля для формирования равномерного среза.

! Избегайте врезания ножа в жилу кабеля. Это может привести к приотуплению его режущей кромки. Для замены используйте запасной нож.

! Не допускается оставление неснятого полупроводящего слоя на поверхности изоляции, неравномерность поверхности изоляции или ее повреждение.

! Толщина снимаемого вместе с полупроводящим слоем, слоя изоляции из СПЭ не должна превышать $1/3$ от общей толщины срезаемого слоя.

Обслуживание инструмента

- После завершения работ, инструмент должен быть протерт чистой ветошью для удаления различной грязи с инструмента, прежде всего в местах подвижных частей

Правила и сроки гарантийного хранения

- Храните инструмент в заводской упаковке в сухом помещении. Избегайте хранения в условиях высокой влажности, так как это способствует возникновению коррозии. При длительном хранении участки, подверженные коррозии, обработайте противокоррозионным составом.
- Информацию о сроках гарантийного хранения Вы можете узнать на сайте www.kvt.su

Транспортировка

- Транспортировку инструмента необходимо производить в индивидуальной жесткой упаковке, обеспечивающей его целостность.
- Во время транспортировки не подвергайте ударам, оберегайте от воздействия влаги и попадания атмосферных осадков.

Правила гарантийного обслуживания

Уважаемые покупатели!

- Мы непрерывно работаем над повышением качества обслуживания своих клиентов. Если у Вас возникли какие-либо проблемы с инструментом, мы всегда рассмотрим Ваши претензии и сделаем все возможное для их удовлетворения.
- Гарантия не распространяется, либо ограничена сроками на ряд деталей, комплектующих, а так же на случаи, которые не являются гарантийными согласно разделу №3 и №4 Положения о гарантийном обслуживании.

Гарантийные обязательства не распространяются (согласно разделу №3 Общего положения о гарантийном обслуживании):

- На инструмент с отсутствующими товарными знаками, без возможности его идентификации в качестве инструмента торговой марки «КВТ»;
- Упаковку, расходные, материалы и аксессуары
- (фильтры, сетки, мешки, картриджи, ножи, насадки и т.п.);
- Рабочие головы, штоки и рукоятки в гидравлических прессах, не оборудованных клапаном автоматического сброса давления (АСД);
- Резиновые и фторопластовые уплотнители гидравлического оборудования;

Сводная таблица применения кабелерезов и тросорезов «КВТ»

Модели кабельных ножиц и тросорезов «КВТ»	Диаметр резки (мм)									
	кабели без брони*	кабели с ленточной броней*	телефонные кабели	кабели со стальной провололочной броней	сталеалюминиевые провода	стальные тросы 1х7	стальные тросы 1х19	стальные тросы 6х7 / 7х7	стальные тросы 6х19 / 7х19	прутки и арматура из низкоуглеродистой стали
НКи-30	30	30	-	-	-	-	-	-	-	-
НКМ-30	30	30	-	-	-	-	-	-	-	-
НКМ-40	40	40	-	-	-	-	-	-	-	-
НКТ-30	30	30	-	-	-	-	-	-	-	-
НС-32	32	32	-	-	-	-	-	-	-	-
НС-32у	32	32	-	-	-	-	-	-	-	-
НС-40	40	40	-	-	-	-	-	-	-	-
НС-45	45	45	-	-	-	-	-	-	-	-
НС-53	53	53	53	-	-	-	-	-	-	-
НС-70	70	70	-	-	-	-	-	-	-	-
НС-100	100	100	-	-	-	-	-	-	-	-
НС-120	120	120	-	-	-	-	-	-	-	-
НСТ-40	-	-	-	14	40	10	14	-	-	14
НСТ-55	-	-	-	16	52	12	16	-	-	16
НГ-65	65	65	65	65	65	15	18	20	20	16
НГ-85	85	85	85	85	85	15	18	20	20	16
НГО-85	85	85	85	-	-	-	-	-	-	-
НГО-105	105	105	105	-	-	-	-	-	-	-
НГО-120	120	120	120	-	-	-	-	-	-	-
НГПИ-85	85	85	85	-	-	-	-	-	-	-
НГПИ-105	105	105	105	-	-	-	-	-	-	-
НГР-20	20	20	20	20	20	10	12	16	16	12
НГР-24А	24	24	24	24	24	20	20	24	24	16
НГР-40	40	40	40	20	40	15	18	20	20	16
НГР-53	53	53	53	20	53	15	18	20	20	16
НГР-65	65	65	65	65	65	15	18	20	20	16
НГР-85	85	85	85	85	85	15	18	20	20	16
НГРА-32	32	32	32	32	32	28	28	32	32	24
НГРА-65	65	65	65	-	-	-	-	-	-	-
НГРА-105	105	105	105	-	-	-	-	-	-	-
ТРК-4	-	-	-	-	-	4	4	4	4	-
ТР-6	-	-	-	-	-	4	5	6	6	2
ТР-10	-	-	-	-	-	6	8	10	10	6
ТР-14	-	-	-	-	-	8	10	14	14	8
ТР-8т	-	-	-	-	-	5	6	8	8	6
ТР-12т	-	-	-	-	-	8	10	12	12	8
ТРГ-24	24	24	24	24	24	20	20	24	24	16
ТРГ-32	32	32	32	32	32	28	28	32	32	24
ТРГА-20	20	20	20	20	20	10	12	16	16	12

* Указан максимальный диаметр резки для алюминиевых многопроволочных кабелей.

Максимальный диаметр резки для медных кабелей составляет не более 60% от указанного значения.



Инструмент для разделки кабеля из сшитого полиэтилена



Паспорт модели:
КСП-50 (KVТ)

Профессиональная серия

Назначение

Инструмент **КСП-50 (КВТ)** предназначен для снятия полупроводящего экрана на высоковольтных кабелях из сшитого полиэтилена.

Комплект поставки

Инструмент 1 шт.
Нож для снятия экрана 1 шт.
Шестигранный ключ 1 шт.
Пластиковый кейс 1 шт.
Паспорт 1 шт.

Технические характеристики

Снятие полупроводящего слоя в диапазоне, мм	23-50
Габаритная длина инструмента, мм	225
Габаритные размеры кейса, мм	275 x 220 x 65
Вес инструмента, кг	0,78

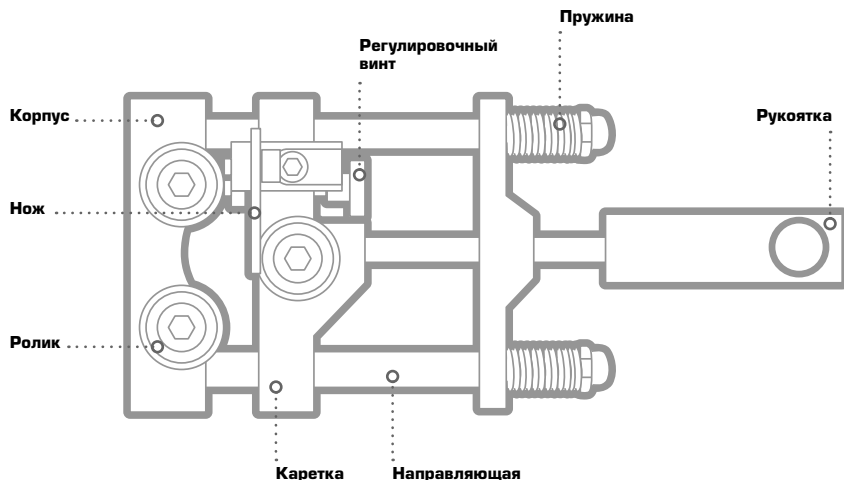
Устройство и принцип работы

Инструмент состоит из корпуса с направляющими, подвижной каретки, на которой установлен нож, пружин, роликов для обкатки по кабелю, рукоятки.

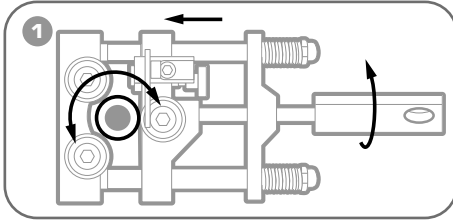
Положение каретки регулируется поворотом рукоятки вокруг своей оси. Пружины обеспечивают постоянное прижатие под-

вижной каретки к кабелю. Глубина врезания ножа в изоляцию настраивается регулировочным винтом.

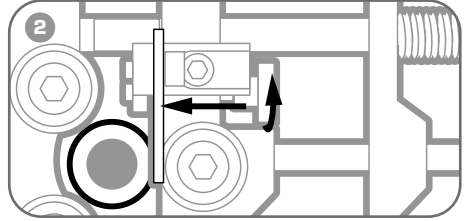
Инструмент обкатывается по кабелю на роликах, при этом нож аккуратно срезает полупроводящий слой.



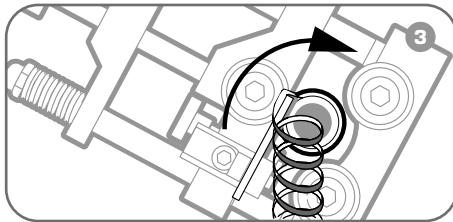
Порядок работы



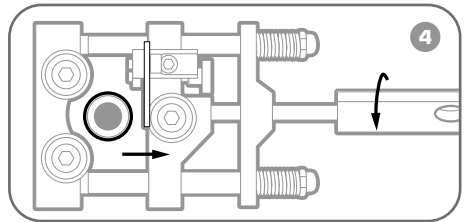
Установите инструмент на кабель. Вращая рукоятку, настройте каретку так, чтобы инструмент свободно обкатывался на роликах по кабелю.



Вращая регулировочный винт, настройте нож на глубину срезаемого слоя.



Вращая инструмент за рукоятку вокруг кабеля по спирали, снимите полупроводящий экран на необходимую длину. В конце движения сделайте оборот перпендикулярно оси кабеля для формирования равномерного среза.



Вращая рукоятку инструмента, отведите каретку на достаточное расстояние. Аккуратно снимите инструмент с кабеля, оберегая его от случайных повреждений и задиrow поверхности.



Толщина снимаемого вместе с полупроводящим экраном слоя изоляции должна быть не более $1/3$ общей толщины срезаемого слоя!



Не допускается оставление неснятого полупроводящего экрана на поверхности изоляции, неравномерность поверхности изоляции или ее повреждение!

Меры безопасности

- Перед работой внимательно изучите паспорт инструмента.
- Берегите руки! Не помещайте пальцы во время работы в рабочую зону инструмента.
- Инструменты не предназначены для работы под напряжением! Убедитесь, что линия обесточена.

Правила и сроки гарантийного хранения

- Храните инструмент в заводской упаковке в сухом помещении. Избегайте хранения в условиях высокой влажности, так как это способствует возникновению коррозии. При длительном хранении участки, подверженные коррозии, обработайте противокоррозионным составом.

Правила гарантийного обслуживания

Уважаемые покупатели!

Мы непрерывно работаем над повышением качества обслуживания своих клиентов. Если у Вас возникли какие-либо проблемы с инструментом, мы всегда рассмотрим Ваши претензии и сделаем все возможное для их удовлетворения.

Гарантия не распространяется, либо ограничена сроками на ряд деталей, комплектующих, а так же на случаи, которые не являются гарантийными согласно разделу №3 и №4 Положения о гарантийном обслуживании.

Ремонт не является гарантийным в случае:

- нарушения работоспособности инструмента, связанного с несоблюдением условий по эксплуатации, порядка работы, хранения и транспортировки;
- нарушения работоспособности инструмента, связанного с использованием изделия не по назначению;
- механических повреждений (трещины, изломы, смятия и др.), сказавшихся на работоспособности инструмента;
- нарушения работоспособности инструмента, связанного с попаданием посторонних предметов в механические узлы;
- нарушения работоспособности инструмента, связанного с естественным износом комплектующих, возникшего в результате частого интенсивного использования изделия (уплотнительные кольца и т.п.);
- нарушения работоспособности инструмента, связанного с самостоятельным изменением конструкции изделия, ремонтом или заменой комплектующих;
- нарушения работоспособности инструмента, связанного с использованием неоговоренных в технических характеристиках изделия расходных материалов (гидравлическое масло и т.п.);
- нарушения работоспособности инструмента, возникшего по причинам, не зависящим от производителя (форс-мажорные обстоятельства, стихийные бедствия, пожары, техногенные катастрофы и т.п.).



Инструмент для разделки кабеля из сшитого полиэтилена

Профессиональная серия



Паспорт модели:

КСП-90 (KVТ)

КСП-150 (KVТ)

Назначение

Инструмент **КСП-90 (КВТ), КСП-150 (КВТ)** предназначен для снятия полупроводящего слоя изоляции, а так же слоя изоляции из сшитого полиэтилена на соответствующих кабелях

Комплект поставки

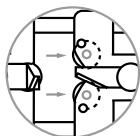
Инструмент 1 шт.
 Нож для снятия полупроводящего слоя 1 шт.
 Нож для снятия изоляции из сшитого полиэтилена 1 шт.
 Пластиковый кейс (КСП-90). 1 шт.
 Тканевая водозащитная сумка (КСП-150) 1 шт.
 Дополнительная вставка для ножа снятия изоляции (КСП-150). 1 шт.
 Направляющая ось для снятия полупроводящего слоя (КСП-150) 1 шт.
 Паспорт 1 шт.

Технические характеристики

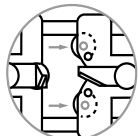
Параметры/Инструмент	КСП-90	КСП-150
Рабочий диапазон, диаметр (мм)	40-90	120-150
Габаритная длина инструмента (мм)	500	600
Габаритные размеры кейса (мм)	535x255x90	650x255x75
Вес инструмента (кг)	2,5	3,2

Устройство и принцип работы

Инструмент КСП-90 (КВТ), КСП-150 (КВТ) представляет собой стальную рамку, на которой установлены регулируемая и нерегулируемая рукоятки, ролики для обкатки по кабелю, подвижная каретка, разделочный нож. Положение каретки изменяется поворотом регулируемой рукоятки вокруг собственной оси.



35...85 мм



45...90 мм

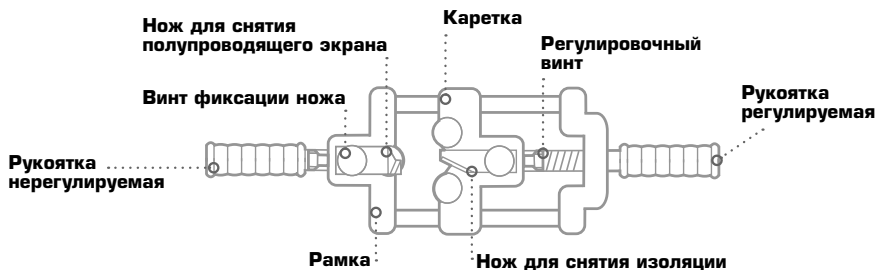
Ролики устанавливаются в резьбовых отверстиях, согласно диаметру кабеля, так чтобы инструмент свободно обкатывался на роликах по кабелю

Глубина врезания ножа в изоляцию настраивается регулировочным винтом

Инструмент комплектуется двумя видами ножей, один из них нож для снятия полупроводящего слоя, другой для снятия слоя изоляции из сшитого полиэтилена. Кабель размещается в рабочей зоне инструмента, нож устанавливается на необходимую, допустимую глубину, после чего инструмент следует вращать на обкаточных роликах вокруг оси кабеля и производить его разделку согласно нормативам

Инструмент обкатывается по кабелю на роликах по спирали, при этом нож срезает слой изоляции на определенную глубину

Устройство и принцип работы



Меры безопасности

- Инструменты КСП-90 (КВТ), КСП-150 (КВТ) являются профессиональным инструментом, эксплуатация и обслуживание которых должна производиться квалифицированным персоналом



Ознакомьтесь с инструкцией!

Перед началом работы внимательно изучите паспорт инструмента!



Осторожно! Возможно травмирование!

Берегите руки! Не помещайте пальцы в рабочую зону инструмента!

- Используйте инструмент согласно его назначения
- Внимательно осмотрите инструмент на предмет целостности, в случае обнаружения дефектов следует обратиться в Сервисный Центр КВТ
- Не допускайте попадания частиц грязи, песка, глины или иных абразивных частиц в механизм инструмента – это приведет к более быстрому износу
- В случае обнаружения некорректной работы инструмента, а также в случае обнаружения неисправностей, прекратите его использование и обратитесь в Сервисный Центр КВТ
- В случае проведения самостоятельного ремонта используйте только оригинальные запчасти КВТ, которые Вы можете приобрести в Сервисном Центре КВТ. Предварительно согласуйте проведение самостоятельного ремонта с Сервисным Центром КВТ, иначе возможна потеря гарантии на инструмент (согласно разделу №4 п.6 Положения о гарантийном обслуживании)



ВНИМАНИЕ!

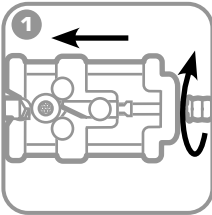
Предупреждения, меры безопасности, приводимые в данном руководстве, не могут предусмотреть все возможные ситуации. Квалифицированный рабочий персонал должен понимать, что здравый смысл и осторожность должны присутствовать при работе с оборудованием.

Подготовка к работе

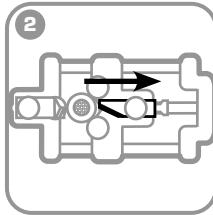
- Установите ролики в зависимости от диаметра кабеля, так чтобы инструмент свободно обкатывался на роликах по кабелю

Порядок работы

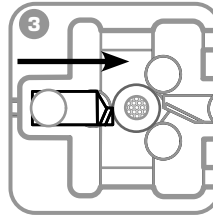
СНЯТИЕ ПОЛУПРОВОДЯЩЕГО СЛОЯ



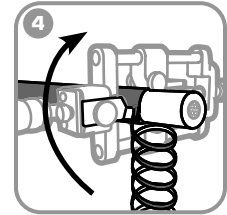
Вращая регулирующую рукоятку, настройте инструмент так, чтобы он свободно обкатывался на роликах по кабелю.



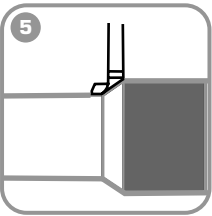
С помощью винта фиксации и регулировочного винта установите нож для снятия изоляции СПЭ таким образом, чтобы не повредить поверхность полупроводящего слоя. Зафиксируйте винты.



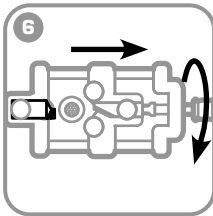
С помощью винта фиксации и регулировочного винта установите нож для снятия полупроводящего слоя на глубину разделки. Зафиксируйте винты.



Вращая инструмент за рукоятки вокруг кабеля по спирали снимите полупроводящий слой на необходимую длину.



В конце движения сделайте оборот перпендикулярно оси кабеля для формирования равномерного среза.



Вращая рукоятку, отведите каретку и снимите инструмент с кабеля.

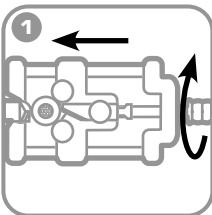


Толщина снимаемого вместе с полупроводящим слоем, слоя изоляции из СПЭ не должна превышать $1/3$ от общей толщины срезаемого слоя

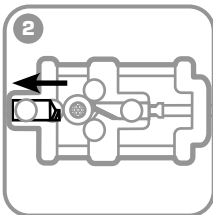


Не допускается оставление участков неснятого полупроводящего слоя, неравномерность изоляции после снятия полупроводящего слоя, а так же его повреждение

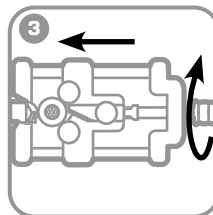
СНЯТИЕ СЛОЯ ИЗОЛЯЦИИ ИЗ СПЭ



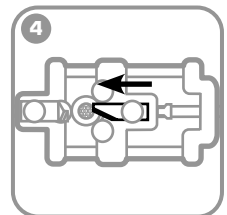
Вращая регулирующую рукоятку, настройте инструмент так, чтобы он свободно обкатывался на роликах по кабелю.



С помощью винта фиксации и регулировочного винта установите нож для снятия полупроводящего слоя таким образом, чтобы он не мешал снятию слоя изоляции из СПЭ. Зафиксируйте винты.

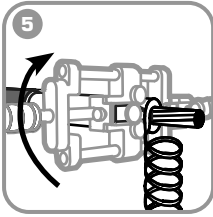


Вращая регулирующую рукоятку вокруг оси, настройте инструмент так, чтобы он свободно обкатывался на роликах по кабелю.

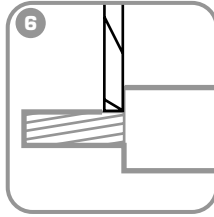


С помощью винта фиксации и регулировочного винта установите нож для снятия изоляции из СПЭ на глубину разделки. Зафиксируйте винты.

Порядок работы



5
Вращая инструмент за рукоятки вокруг кабеля по спирали, снимите изоляцию на необходимую длину.



6
В конце движения сделайте оборот перпендикулярно оси кабеля для формирования равномерного среза.



Избегайте врезания ножа в жилу кабеля, это может привести к притуплению его режущей кромки

Обслуживание инструмента

- После завершения работ, инструмент должен быть протерт чистой ветошью для удаления различной грязи с инструмента, прежде всего в местах подвижных частей

Правила и сроки гарантийного хранения

- Храните инструмент в заводской упаковке в сухом помещении. Избегайте хранения в условиях высокой влажности, так как это способствует возникновению коррозии. При длительном хранении участки, подверженные коррозии, обработайте противокоррозионным составом.

Транспортировка

- Транспортировку инструмента необходимо производить в индивидуальной жесткой упаковке, обеспечивающей его целостность.
- Во время транспортировки не подвергайте ударам, оберегайте от воздействия влаги и попадания атмосферных осадков.

Правила гарантийного обслуживания

Уважаемые покупатели!

- Мы непрерывно работаем над повышением качества обслуживания своих клиентов. Если у Вас возникли какие-либо проблемы с инструментом, мы всегда рассмотрим Ваши претензии и сделаем все возможное для их удовлетворения.
- Гарантия не распространяется, либо ограничена сроками на ряд деталей, комплектующих, а так же на случаи, которые не являются гарантийными согласно разделу №3 и №4 Положения о гарантийном обслуживании.

Гарантийные обязательства не распространяются (согласно разделу №3 Общего положения о гарантийном обслуживании):

- На инструмент с отсутствующими товарными знаками, без возможности его идентификации в качестве инструмента торговой марки «КВТ»;
- Упаковку, расходные, материалы и аксессуары
- (фильтры, сетки, мешки, картриджи, ножи, насадки и т.п.);
- Рабочие головы, штоки и рукоятки в гидравлических прессах, не оборудованных клапаном автоматического сброса давления (АСД);
- Резиновые и фторопластовые уплотнители гидравлического оборудования;
- Храповый механизм секторных ножниц (храповик, стопорная собачка, пружины);
- Все лезвия режущего инструмента (кабелерезов, тросорезов, болторезов и т.п.);
- Резьбовые шпильки инструмента для пробивки отверстий;
- Возвратные пружины в ручном инструменте (пресс-клещи, стрипперы для проводов и т.д.);
- Элементы питания, внешние блоки питания и зарядные устройства;
- Подшипники скольжения, качения

Случай не является гарантийным (согласно разделу №4 Общего положения о гарантийном обслуживании):

- При предъявлении претензии по внешнему виду, механическим повреждениям, отсутствию крепежа и некомплектности инструмента, возникшей после передачи товара Покупателю;
- При наличии повреждений, вызванных использованием инструмента не по назначению, связанных с нарушением правил эксплуатации, порядка регламентных работ, а так же условий хранения и транспортировки;
- При наличии следов деформации или разрушения деталей и узлов инструмента, вызванных превышением допустимых технических возможностей инструмента (например превышение максимально допустимых диаметров кабелей, тросов при резке, резке кабелей со стальным сердечником ножницами не предназначенными для этого и т.д.);
- При внесении изменений в конструкцию инструмента;
- При самостоятельной регулировке инструмента, приведшей к выходу инструмента из строя;
- При самостоятельном ремонте или замене деталей инструмента и расходных материалов на нештатные, либо ремонте в других мастерских и сервисных центрах;
- В случае поломки или снижения работоспособности инструмента в результате влияния внешних неблагоприятных факторов (воздействия влаги, агрессивных сред, высоких температур и т.п.);
- При выработке и износе отдельных узлов инструмента, возникших по причине чрезмерного интенсивного использования инструмента;
- При наличии повреждений, либо преждевременного выхода из строя деталей и узлов, вызванных попаданием грязи, абразивных частиц и посторонних предметов в подвижные механические и гидравлические узлы инструмента;
- При нарушении работоспособности инструмента, возникшей по причине независимой от производителя (форс-мажорные обстоятельства, стихийные бедствия, техногенные катастрофы и т.п.)

Сводная таблица применения кабелерезов и тросорезов «КВТ»

Модели кабельных ножиц и тросорезов «КВТ»	Диаметр резки (мм)									
	кабели без брони*	кабели с ленточной броней*	телефонные кабели	кабели со стальной провололочной броней	сталеалюминиевые провода	стальные тросы 1х7	стальные тросы 1х19	стальные тросы 6х7 / 7х7	стальные тросы 6х19 / 7х19	прутки и арматура из низкоуглеродистой стали
НКи-30	30	30	-	-	-	-	-	-	-	-
НКМ-30	30	30	-	-	-	-	-	-	-	-
НКМ-40	40	40	-	-	-	-	-	-	-	-
НКТ-30	30	30	-	-	-	-	-	-	-	-
НС-32	32	32	-	-	-	-	-	-	-	-
НС-32у	32	32	-	-	-	-	-	-	-	-
НС-40	40	40	-	-	-	-	-	-	-	-
НС-45	45	45	-	-	-	-	-	-	-	-
НС-53	53	53	53	-	-	-	-	-	-	-
НС-70	70	70	-	-	-	-	-	-	-	-
НС-100	100	100	-	-	-	-	-	-	-	-
НС-120	120	120	-	-	-	-	-	-	-	-
НСТ-40	-	-	-	14	40	10	14	-	-	14
НСТ-55	-	-	-	16	52	12	16	-	-	16
НГ-65	65	65	65	65	65	15	18	20	20	16
НГ-85	85	85	85	85	85	15	18	20	20	16
НГО-85	85	85	85	-	-	-	-	-	-	-
НГО-105	105	105	105	-	-	-	-	-	-	-
НГО-120	120	120	120	-	-	-	-	-	-	-
НГПИ-85	85	85	85	-	-	-	-	-	-	-
НГПИ-105	105	105	105	-	-	-	-	-	-	-
НГР-20	20	20	20	20	20	10	12	16	16	12
НГР-24А	24	24	24	24	24	20	20	24	24	16
НГР-40	40	40	40	20	40	15	18	20	20	16
НГР-53	53	53	53	20	53	15	18	20	20	16
НГР-65	65	65	65	65	65	15	18	20	20	16
НГР-85	85	85	85	85	85	15	18	20	20	16
НГРА-32	32	32	32	32	32	28	28	32	32	24
НГРА-65	65	65	65	-	-	-	-	-	-	-
НГРА-105	105	105	105	-	-	-	-	-	-	-
ТРК-4	-	-	-	-	-	4	4	4	4	-
ТР-6	-	-	-	-	-	4	5	6	6	2
ТР-10	-	-	-	-	-	6	8	10	10	6
ТР-14	-	-	-	-	-	8	10	14	14	8
ТР-8т	-	-	-	-	-	5	6	8	8	6
ТР-12т	-	-	-	-	-	8	10	12	12	8
ТРГ-24	24	24	24	24	24	20	20	24	24	16
ТРГ-32	32	32	32	32	32	28	28	32	32	24
ТРГА-20	20	20	20	20	20	10	12	16	16	12

* Указан максимальный диаметр резки для алюминиевых многопроволочных кабелей.

Максимальный диаметр резки для медных кабелей составляет не более 60% от указанного значения.

По вопросам продаж и поддержки обращайтесь:

Архангельск (8182)63-90-72
Астана +7(7172)727-132
Астрахань (8512)99-46-04
Барнаул (3852)73-04-60
Белгород (4722)40-23-64
Брянск (4832)59-03-52
Владивосток (423)249-28-31
Волгоград (844)278-03-48
Вологда (8172)26-41-59
Воронеж (473)204-51-73
Екатеринбург (343)384-55-89
Иваново (4932)77-34-06
Ижевск (3412)26-03-58
Иркутск (395) 279-98-46
Киргизия (996)312-96-26-47

Казань (843)206-01-48
Калининград (4012)72-03-81
Калуга (4842)92-23-67
Кемерово (3842)65-04-62
Киров (8332)68-02-04
Краснодар (861)203-40-90
Красноярск (391)204-63-61
Курск (4712)77-13-04
Липецк (4742)52-20-81
Магнитогорск (3519)55-03-13
Москва (495)268-04-70
Мурманск (8152)59-64-93
Набережные Челны (8552)20-53-41
Нижний Новгород (831)429-08-12
Казахстан (772)734-952-31

Новокузнецк (3843)20-46-81
Новосибирск (383)227-86-73
Омск (3812)21-46-40
Орел (4862)44-53-42
Оренбург (3532)37-68-04
Пенза (8412)22-31-16
Пермь (342)205-81-47
Ростов-на-Дону (863)308-18-15
Рязань (4912)46-61-64
Самара (846)206-03-16
Санкт-Петербург (812)309-46-40
Саратов (845)249-38-78
Севастополь (8692)22-31-93
Симферополь (3652)67-13-56
Таджикистан (992)427-82-92-69

Смоленск (4812)29-41-54
Сочи (862)225-72-31
Ставрополь (8652)20-65-13
Сургут (3462)77-98-35
Тверь (4822)63-31-35
Томск (3822)98-41-53
Тула (4872)74-02-29
Тюмень (3452)66-21-18
Ульяновск (8422)24-23-59
Уфа (347)229-48-12
Хабаровск (4212)92-98-04
Челябинск (351)202-03-61
Череповец (8202)49-02-64
Ярославль (4852)69-52-93

Эл. почта: ktx@nt-rt.ru || Сайт: <http://kvf.nt-rt.ru>