



ПАСПОРТ

НА ТЕРМОУСАДОЧНЫЕ ПЕРЧАТКИ «KVТ»

По вопросам продаж и поддержки обращайтесь:

Архангельск (8182)63-90-72
 Астана +7(7172)727-132
 Астрахань (8512)99-46-04
 Барнаул (3852)73-04-60
 Белгород (4722)40-23-64
 Брянск (4832)59-03-52
 Владивосток (423)249-28-31
 Волгоград (844)278-03-48
 Вологда (8172)26-41-59
 Воронеж (473)204-51-73
 Екатеринбург (343)384-55-89
 Иваново (4932)77-34-06
 Ижевск (3412)26-03-58
 Иркутск (395) 279-98-46
 Киргизия (996)312-96-26-47

Казань (843)206-01-48
 Калининград (4012)72-03-81
 Калуга (4842)92-23-67
 Кемерово (3842)65-04-62
 Киров (8332)68-02-04
 Краснодар (861)203-40-90
 Красноярск (391)204-63-61
 Курск (4712)77-13-04
 Липецк (4742)52-20-81
 Магнитогорск (3519)55-03-13
 Москва (495)268-04-70
 Мурманск (8152)59-64-93
 Набережные Челны (8552)20-53-41
 Нижний Новгород (831)429-08-12
 Казахстан (772)734-952-31

Новокузнецк (3843)20-46-81
 Новосибирск (383)227-86-73
 Омск (3812)21-46-40
 Орел (4862)44-53-42
 Оренбург (3532)37-68-04
 Пенза (8412)22-31-16
 Пермь (342)205-81-47
 Ростов-на-Дону (863)308-18-15
 Рязань (4912)46-61-64
 Самара (846)206-03-16
 Санкт-Петербург (812)309-46-40
 Саратов (845)249-38-78
 Севастополь (8692)22-31-93
 Симферополь (3652)67-13-56
 Таджикистан (992)427-82-92-69

Смоленск (4812)29-41-54
 Сочи (862)225-72-31
 Ставрополь (8652)20-65-13
 Сургут (3462)77-98-35
 Тверь (4822)63-31-35
 Томск (3822)98-41-53
 Тула (4872)74-02-29
 Тюмень (3452)66-21-18
 Ульяновск (8422)24-23-59
 Уфа (347)229-48-12
 Хабаровск (4212)92-98-04
 Челябинск (351)202-03-61
 Череповец (8202)49-02-64
 Ярославль (4852)69-52-93

СОДЕРЖАНИЕ

| | |
|--|---|
| Номенклатура термоусадочных перчаток «KVТ» | 3 |
| Термоусадочные мини-перчатки на напряжение до 1 кВ | 3 |
| Термоусадочные изолирующие перчатки на напряжение до 1/10 кВ | 4 |
| Термоусадочные изолирующие перчатки «нг» на напряжение до 1/10 кВ | 5 |
| Антитрекинговые изолирующие перчатки на напряжение до 35 кВ | 6 |
| Инструмент для монтажа термоусадочных перчаток | 7 |
| Справочные таблицы размеров наиболее распространенных кабелей | 8 |
| Срок службы, правила транспортирования, хранения и утилизации перчаток | 9 |
| Правила выбора и монтажа термоусадочных перчаток | 9 |
| Гарантийные обязательства | 9 |
| Упаковка | 9 |
| Информация о производителе | 9 |

НОМЕНКЛАТУРА ТЕРМОУСАДОЧНЫХ ПЕРЧАТОК «КВТ»

| Тип перчатки | Количество «пальцев» перчатки | Цвет | Материал | Особенности | Температура усадки | Температура эксплуатации | Рабочее напряжение |
|---------------------|-------------------------------|------|------------|------------------|--------------------|--------------------------|--------------------|
| 2ТПИ-2.5/16 мини | 2 | ● | полиолефин | микроразмеры | >140 °С | -55/+110 °С | 1000 В |
| 3ТПИ-4/25 мини | 3 | ● | полиолефин | микроразмеры | >140 °С | -55/+110 °С | 1000 В |
| 3ТПИ нг-4/25 мини | 3 | ● | полиолефин | нг, микроразмеры | >140 °С | -55/+110 °С | 1000 В |
| 4ТПИ-4/25 мини | 4 | ● | полиолефин | микроразмеры | >140 °С | -55/+110 °С | 1000 В |
| 4ТПИ нг-4/25 мини | 4 | ● | полиолефин | нг, микроразмеры | >140 °С | -55/+110 °С | 1000 В |
| 5ТПИ-2.5/16 мини | 5 | ● | полиолефин | микроразмеры | >140 °С | -55/+110 °С | 1000 В |
| 5ТПИ нг-2.5/16 мини | 5 | ● | полиолефин | нг, микроразмеры | >140 °С | -55/+110 °С | 1000 В |
| 2ТПИ | 2 | ● | полиолефин | стандарт КВТ | >140 °С | -55/+110 °С | 1000 В |
| 3ТПИ | 3 | ● | полиолефин | стандарт КВТ | >140 °С | -55/+110 °С | 1000 В |
| 4ТПИ | 4 | ● | полиолефин | стандарт КВТ | >140 °С | -55/+110 °С | 1000 В |
| 5ТПИ | 5 | ● | полиолефин | стандарт КВТ | >140 °С | -55/+110 °С | 1000 В |
| 6ТПИ | 6 | ● | полиолефин | стандарт КВТ | >140 °С | -55/+110 °С | 1000 В |
| 3ТПИнг | 3 | ● | полиолефин | нг | >140 °С | -55/+110 °С | 1000 В |
| 4ТПИнг | 4 | ● | полиолефин | нг | >140 °С | -55/+110 °С | 1000 В |
| 5ТПИнг | 5 | ● | полиолефин | нг | >140 °С | -55/+110 °С | 1000 В |
| 3ТПИ-А | 3 | ● | полиолефин | антитрекинг | >140 °С | -55/+110 °С | 35 кВ |

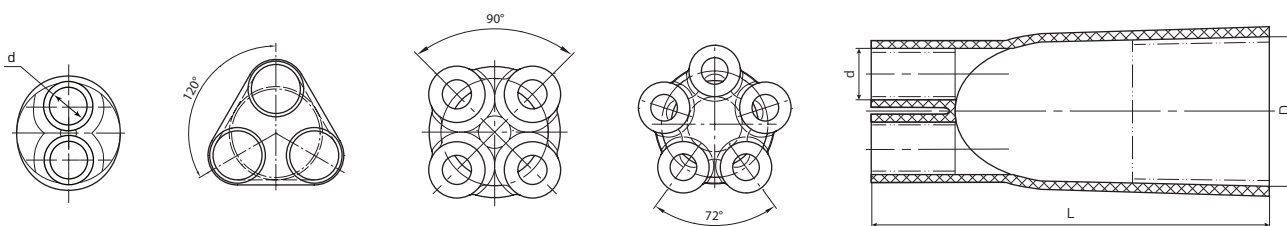
ТПИ мини по ТУ 2291-044-97284872-2011

Термоусадочные мини-перчатки на напряжение до 1 кВ

- Предназначены для герметизации и изоляции корней разделки кабелей и проводов
- Устойчивы к ультрафиолетовому излучению и погодным условиям
- Полная защита от попадания влаги внутрь кабеля
- На внутреннюю поверхность корпуса и пальцев перчатки нанесен слой термоплавого клея, обеспечивающий герметизацию корня разделки после усадки
- Термоплавкий клей имеет хорошую адгезию ко всем видам поверхностей и сохраняет свою эластичность даже при отрицательных температурах
- Температура усадки: 140 °С
- Температура эксплуатации: от -55 °С до +110 °С
- Электрическая прочность: не менее 20 кВ/мм
- Рабочее напряжение: до 1 кВ
- Удельное объемное электрическое сопротивление: 10^{14} Ом·см



гарантия герметичности



| Тип перчатки | Цвет | Количество «пальцев» перчатки | Диапазон сечений кабеля (мм ²) | Размеры (мм) | | | | | Упаковка (шт.) |
|---------------------|------|-------------------------------|--|--------------|----|----------------|----------------|----|----------------|
| | | | | До усадки | | После усадки | | L | |
| | | | | D | d | D ₁ | d ₁ | | |
| 2ТПИ-2.5/16 мини | ● | 2 | 2.5/4/ 6/ 10/16 | 28 | 12 | 8 | 3 | 70 | 10 |
| 3ТПИ-4/25 мини | ● | 3 | 4/6/ 10/16/ 25 | 32 | 12 | 9 | 3 | 85 | 10 |
| 3ТПИ нг-4/25 мини | ● | 3 | 4/6/ 10/16/25 | 32 | 12 | 9 | 3 | 85 | 10 |
| 4ТПИ-4/25 мини | ● | 4 | 4/6/10/16/ 25 | 40 | 12 | 12 | 3 | 80 | 10 |
| 4ТПИ нг-4/25 мини | ● | 4 | 4/6/10/16/25 | 40 | 12 | 12 | 3 | 80 | 10 |
| 5ТПИ-2.5/16 мини | ● | 5 | 2.5/4/ 6/ 10/16 | 32 | 10 | 8 | 3 | 95 | 10 |
| 5ТПИ нг-2.5/16 мини | ● | 5 | 2.5/4/ 6/ 10/16 | 32 | 10 | 8 | 3 | 95 | 10 |

*Размеры даже для самых маленьких...
Ассортиментный ряд перчаток охватывает диапазон
от мала до велика: 2.5-240 мм².*

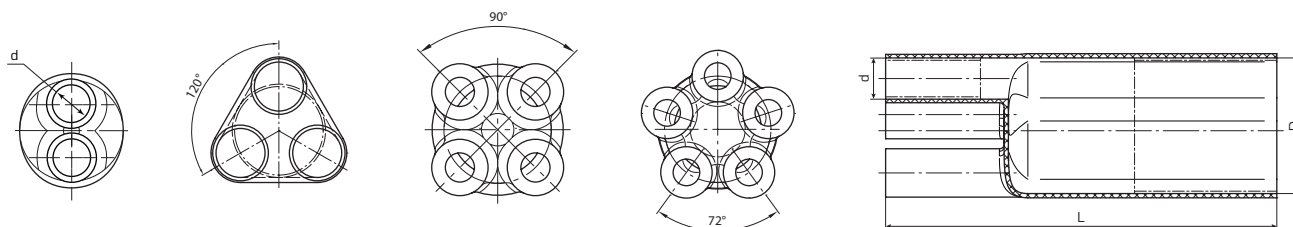
ТПИ по ТУ 2291-044-97284872-2011

Термоусадочные изолирующие перчатки на напряжение до 1/10 кВ

- Предназначены для герметизации и изоляции корней разделки многожильных силовых кабелей с бумажной маслопропитанной, пластмассовой и резиновой изоляцией
- Устойчивы к ультрафиолетовому излучению и погодным условиям
- Полная защита от попадания влаги внутрь кабеля
- На внутреннюю поверхность корпуса и пальцев перчатки нанесен слой термоплавкого клея, обеспечивающий герметизацию корня разделки после усадки
- Термоплавкий клей имеет хорошую адгезию ко всем видам поверхностей и сохраняет свою эластичность даже при отрицательных температурах
- Температура усадки: 140 °С
- Температура эксплуатации: от -55 °С до +110 °С
- Электрическая прочность: не менее 20 кВ/мм
- Рабочее напряжение: до 10 кВ (кроме миниперчаток)
- Удельное объемное электрическое сопротивление: 10¹⁴ Ом·см



гарантия герметичности



| Тип перчатки | Цвет | Количество «пальцев» перчатки | Диапазон сечений кабеля (мм ²) | Размеры (мм) | | | | | Упаковка (шт.) |
|-----------------------|------|-------------------------------|--|--------------|------|----------------|----------------|-----|----------------|
| | | | | До усадки | | После усадки | | L | |
| | | | | D | d | D ₁ | d ₁ | | |
| 2ТПИ-25/16 мини (КВТ) | ● | 2 | 2.5/4/ 6/ 10/16 | 28 | 12 | 8 | 3 | 70 | 10 |
| 2ТПИ-25/50 (КВТ) | ● | 2 | 25/35/ 50 | 32 | 14 | 10 | 4 | 70 | 10 |
| 2ТПИ-70/120 (КВТ) | ● | 2 | 70/ 95/ 120 | 60 | 24 | 20 | 7 | 95 | 10 |
| 2ТПИ-150/240 (КВТ) | ● | 2 | 150/ 185/ 240 | 110 | 45 | 65 | 15 | 100 | 10 |
| 3ТПИ-4/25 мини (КВТ) | ● | 3 | 4/6/10/16/25 | 32 | 12 | 9 | 3 | 85 | 10 |
| 3ТПИ-25/50 (КВТ) | ● | 3 | 25/ 35/ 50 | 50 | 22.5 | 24.5 | 8.5 | 190 | 10 |
| 3ТПИ-70/120 (КВТ) | ● | 3 | 70/ 95/ 120 | 60 | 30 | 31.5 | 14.5 | 220 | 10 |
| 3ТПИ-150/240 (КВТ) | ● | 3 | 150/ 185/ 240 | 68 | 36.5 | 38 | 18 | 200 | 10 |
| 3ТПИ-185/400 (КВТ) | ● | 3 | 185/240/300/400 | 96 | 42 | 38 | 18 | 200 | 10 |
| 4ТПИ-4/25 мини (КВТ) | ● | 4 | 4/6/10/16/ 25 | 40 | 12 | 12 | 3 | 80 | 10 |
| 4ТПИ-25/50 (КВТ) | ● | 4 | 25/ 35/ 50 | 40 | 17.5 | 18.5 | 6.5 | 175 | 10 |
| 4ТПИ-70/120 (КВТ) | ● | 4 | 70/ 95/ 120 | 59 | 25.5 | 27 | 12.5 | 185 | 10 |
| 4ТПИ-150/240 (КВТ) | ● | 4 | 150/ 185/ 240 | 73 | 32 | 36.5 | 15.5 | 180 | 10 |
| 4ТПИ-185/400 (КВТ) | ● | 4 | 185/240/300/400 | 86 | 40 | 36.5 | 15.5 | 185 | 10 |
| 5ТПИ-25/16 мини (КВТ) | ● | 5 | 2.5/4/6/10/16 | 32 | 10 | 8 | 3 | 95 | 10 |
| 5ТПИ-25/50 (КВТ) | ● | 5 | 25/ 35/ 50 | 48 | 16.5 | 23 | 6.8 | 155 | 10 |
| 5ТПИ-70/120 (КВТ) | ● | 5 | 70/ 95/ 120 | 63 | 22 | 32 | 10.5 | 155 | 10 |
| 5ТПИ-150/240 (КВТ) | ● | 5 | 150/ 185/ 240 | 90 | 32.5 | 47 | 18 | 155 | 10 |
| 6ТПИ-10/50 (КВТ) | ● | 6 | 10/ 16/ 25/ 35/ 50 | 44 | 13 | 12 | 4 | 55 | 10 |

*От двустволки до шестизарядного барабана.
Перчатки для кабелей от 2 до 6 жил.*

ТПИ нг по ТУ 2291-044-97284872-2011

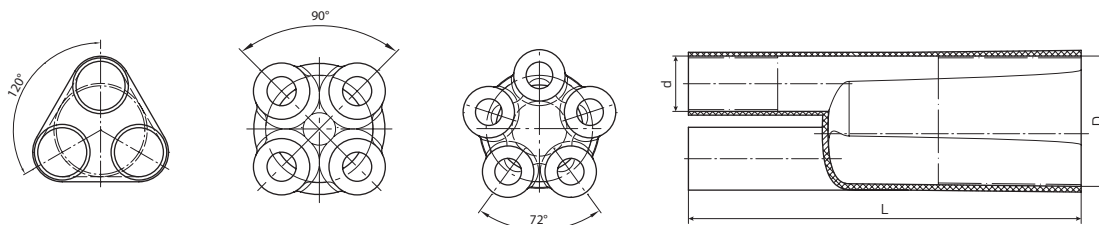
Термоусадочные изолирующие перчатки на напряжение до 1/10 кВ, не поддерживают горение

- Предназначены для герметизации и изоляции корней разделки многожильных силовых кабелей с бумажной маслопропитанной и пластмассовой изоляцией в исполнении «нг»
- Материал: полиолефин, не поддерживает горение
- Устойчивы к ультрафиолетовому излучению и погодным условиям
- Полная защита от попадания влаги внутрь кабеля
- На внутреннюю поверхность корпуса и пальцев перчатки нанесен слой термоплавкого клея, обеспечивающий герметизацию корня разделки после усадки
- Рекомендованы для использования в кабельных термоусаживаемых муфтах с индексом «нг»
- Температура усадки: 140 °С
- Температура эксплуатации: от -55 °С до +110 °С
- Электрическая прочность: не менее 20 кВ/мм
- Рабочее напряжение: до 10 кВ (кроме миниперчаток)
- Удельное объемное электрическое сопротивление: 10¹⁴ Ом·см



гарантия герметичности

исполнение: нг



| Тип перчатки | Цвет | Количество «пальцев» перчатки | Диапазон сечений кабеля (мм ²) | Размеры (мм) | | | | | Упаковка (шт.) |
|--------------------------|------|-------------------------------|--|--------------|------|----------------|----------------|-----|----------------|
| | | | | До усадки | | После усадки | | L | |
| | | | | D | d | D ₁ | d ₁ | | |
| 3ТПИнг-4/25 мини (КВТ) | ● | 3 | 4/6/10/16/25 | 32 | 12 | 9 | 3 | 85 | 10 |
| 3ТПИнг-25/50 (КВТ) | ● | 3 | 25/35/50 | 50 | 22.5 | 24.5 | 8.5 | 190 | 10 |
| 3ТПИнг-70/120 (КВТ) | ● | 3 | 70/95/120 | 60 | 30 | 31.5 | 14.5 | 220 | 10 |
| 3ТПИнг-150/240 (КВТ) | ● | 3 | 150/185/240 | 68 | 36.5 | 38 | 18 | 200 | 10 |
| 4ТПИнг-4/25 мини (КВТ) | ● | 4 | 4/6/10/16/25 | 40 | 12 | 12 | 3 | 80 | 10 |
| 4ТПИнг-25/50 (КВТ) | ● | 4 | 25/35/50 | 40 | 17.5 | 18.5 | 6.5 | 175 | 10 |
| 4ТПИнг-70/120 (КВТ) | ● | 4 | 70/95/120 | 59 | 25.5 | 27 | 12.5 | 185 | 10 |
| 4ТПИнг-150/240 (КВТ) | ● | 4 | 150/185/240 | 73 | 32 | 36.5 | 15.5 | 180 | 10 |
| 5ТПИнг-2.5/16 мини (КВТ) | ● | 5 | 2.5/4/6/10/16 | 32 | 10 | 8 | 3 | 95 | 10 |
| 5ТПИнг-25/50 (КВТ) | ● | 5 | 25/35/50 | 48 | 16.5 | 23 | 6.8 | 155 | 10 |
| 5ТПИнг-70/120 (КВТ) | ● | 5 | 70/95/120 | 63 | 22 | 32 | 10.5 | 155 | 10 |
| 5ТПИнг-150/240 (КВТ) | ● | 5 | 150/185/240 | 90 | 32.5 | 47 | 18 | 155 | 10 |

Эталон негорючести.

Перчатки «нг» от КВТЛ не поддерживают горение не только на бумаге. Класс воспламеняемости – не ниже V-2 по ИЛ-94 (ТВ-2 по ГОСТ 28779-90)

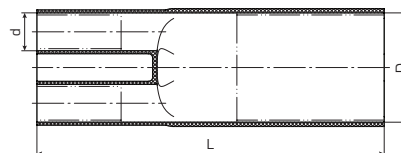
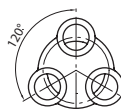
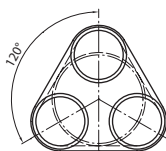
ТПИ-А по ТУ 2291-044-97284872-2011

Антитрекинговые изолирующие перчатки на напряжение до 35 кВ

- Предназначены для герметизации и изоляции корней разделки силовых кабелей с бумажной маслопропитанной и пластмассовой изоляцией
- Обладают стойкостью к явлению трекинга и эрозии
- Устойчивы к ультрафиолетовому излучению и погодным условиям
- Полная защита от попадания влаги внутрь кабеля
- На внутреннюю поверхность корпуса и пальцев перчатки нанесен слой термоплавкого клея, обеспечивающий герметизацию корня разделки после усадки
- Термоплавкий клей имеет хорошую адгезию ко всем видам поверхностей и сохраняет свою эластичность даже при отрицательных температурах
- Температура усадки: 140 °С
- Температура эксплуатации: от -55 °С до +110 °С
- Электрическая прочность: не менее 25 кВ/мм
- Рабочее напряжение: до 35 кВ
- Удельное объемное электрическое сопротивление: 10^{14} Ом·см



гарантия герметичности



| Тип перчатки | Цвет | Количество «пальцев» перчатки | Диапазон сечений кабеля (мм ²) | Размеры (мм) | | | | | Упаковка (шт.) |
|----------------------|------|-------------------------------|--|--------------|------|----------------|----------------|-----|----------------|
| | | | | До усадки | | После усадки | | L | |
| | | | | D | d | D ₁ | d ₁ | | |
| ЗТПИ-А-25/50 (КВТ) | ● | 3 | 25/35/50 | 50 | 22.5 | 24.5 | 8.5 | 190 | 10 |
| ЗТПИ-А-70/120 (КВТ) | ● | 3 | 70/95/120 | 60 | 30 | 31.5 | 14.5 | 220 | 10 |
| ЗТПИ-А-150/240 (КВТ) | ● | 3 | 150/185/240 | 68 | 36.5 | 38 | 18 | 200 | 10 |
| ЗТПИ-А-185/400 (КВТ) | ● | 3 | 185/240/300/400 | 96 | 42 | 38 | 18 | 200 | 10 |

«А» – первая буква алфавита.
 «КВЗЛ» – первый завод в России, выпускающий перчатки из антитрекингового материала.

ИНСТРУМЕНТ ДЛЯ МОНТАЖА ТЕРМОУСАДОЧНЫХ ПЕРЧАТОК



TT-1800 (KVT)
высокотемпературный фен

- Предназначен для монтажа и усадки термоусадочных изделий
- Переключатель с тремя режимами нагрева спирали: 50, 380 и 580 °C
- В комплекте:
 - фен
 - 4 насадки (редукционная, рефлекторная, широкая щелевая, стеклозащитная)
 - прочный пластиковый кейс
- Керамическая основа нагревательного элемента
- Двухкомпонентная рукоятка с мягкой резиновой вставкой
- Напряжение: 230 В / 50 Гц
- Мощность: 1800 Вт
- Длина шнура: 2 м



ПГ (KVT)
пропановая горелка
для монтажа термоусаживаемых муфт

- 2 в 1: термоусадка и пайка
- Предназначена для монтажа термоусаживаемых элементов кабельных муфт
- При использовании насадки для пайки применяется для монтажа узла заземления в кабельных муфтах
- В комплекте:
 - 1) широкая насадка для термоусадки с диаметром сопла 50 мм
 - 2) узкая насадка для пайки с диаметром сопла 17 мм
 - 3) рукоятка с вентилем подачи газа
 - 4) редуктор
 - 5) шланг высокого давления длиной 5 метров
- Угол наклона насадки 120° относительно рукоятки обеспечивает удобство при монтаже



X-190 (KVT)
портативная многофункциональная
газовая горелка

- Предназначен для монтажа термоусадочных изделий, а также наконечников и разъемов с термоусаживаемой изоляцией
- Пьезоэлектрическая система зажигания
- Макс. температура пламени: 1300 °C
- Емкость баллона: 19 мл
- Регулируемая длина пламени: от 30 до 60 мм
- Время горения: 110 мин.
- Пламя горелки варьируется от острого клиновидного до мягкого пламени с желтым язычком
- Переключатель на постоянный режим работы и кнопка защиты от детей
- Съемная настольная подставка
- Топливо: высокоочищенный бутан для заправки зажигалок



X-220 (KVT)
портативная многофункциональная
газовая горелка

- Пьезоэлектрическая система зажигания
- Макс. температура пламени: 1300 °C
- Емкость баллона: 22 мл
- Регулируемая длина пламени: от 30 до 80 мм
- Время горения: 110 мин.
- Пламя горелки варьируется от острого клиновидного до мягкого пламени с желтым язычком
- Съемная настольная подставка
- Прочный латунный контейнер для газа
- Топливо: высокоочищенный бутан для заправки зажигалок



X-350 (KVT)
портативная многофункциональная
газовая горелка

- Пьезоэлектрическая система зажигания
- Макс. температура пламени: 1300 °C
- Увеличенная емкость баллона: 35 мл
- Регулируемая длина пламени: от 70 до 160 мм
- Время горения: 120 мин.
- Отдельный переключатель на постоянный режим работы
- Кнопка защиты от детей и случайного включения
- Съемная настольная подставка
- Топливо: высокоочищенный бутан



X-500 (KVT)
портативная многофункциональная
газовая горелка

- Пьезоэлектрическая система зажигания
- Макс. температура пламени: 1300 °C
- Увеличенная емкость баллона: 50 мл
- Регулируемая длина пламени: от 100 до 180 мм
- Время горения: 120 мин.
- Кнопка переключения на постоянный режим работы
- Кнопка защиты от детей
- Внешний кожух из алюминиевого сплава
- Съемная настольная подставка
- Топливо: высокоочищенный бутан

СПРАВОЧНЫЕ ТАБЛИЦЫ РАЗМЕРОВ НАИБОЛЕЕ РАСПРОСТРАНЕННЫХ КАБЕЛЕЙ

| nxS (мм ²) | АСГ | ААГ | АСШв | ААШв ААШп | АСБГ | АСБ | АСБл АСБ2л | ААБл ААБ2л | СБГ | СБ | СБл СБ2л |
|---------------------------|------|------|------|--------------|------|------|---------------|---------------|------|------|-------------|
| 3x25 | 27.9 | 27.1 | 32.3 | 31.9 | 33.1 | 37.5 | 38.5 | 38.5 | 33.9 | 37.4 | 38.4 |
| 3x35 | 30.0 | 29.0 | 34.1 | 33.8 | 34.9 | 39.3 | 40.3 | 40.4 | 35.8 | 39.4 | 40.4 |
| 3x50 | 32.3 | 31.3 | 36.8 | 36.5 | 37.2 | 41.6 | 42.6 | 42.7 | 38.4 | 41.6 | 42.6 |
| 3x70* | — | 35.6 | — | 38.8 | 39.7 | 44.1 | 45.1 | 45.0 | 41.2 | 45.6 | 46.6 |
| 3x70 | 34.8 | 33.6 | 39.3 | 40.8 | — | — | — | 47.0 | — | 49.2 | — |
| 3x95 | 37.4 | 36.5 | 42.2 | 41.7 | 42.6 | 47.0 | 48.0 | 47.9 | — | — | — |
| 3x95* | — | 38.7 | — | 42.9 | — | — | — | 50.1 | 44.8 | 49.2 | 50.2 |
| 3x120 | 40.0 | 38.9 | 44.5 | 44.1 | 44.9 | 49.3 | 50.3 | 50.3 | — | — | — |
| 3x120* | — | 42.4 | — | 48.0 | — | — | — | 53.8 | 47.8 | 52.2 | — |
| 3x150 | 43.0 | 41.8 | 47.6 | 47.4 | 47.6 | 52.0 | 53.0 | 53.2 | — | — | 53.2 |
| 3x150* | 44.6 | 45.4 | 49.2 | 50.9 | 49.2 | 53.6 | 54.6 | 56.7 | 51.3 | 55.7 | 56.7 |
| 3x185 | 45.5 | 44.8 | 50.3 | 50.4 | 50.3 | 54.7 | 55.7 | 56.2 | — | — | — |
| 3x185* | 47.9 | 48.3 | 52.5 | 53.9 | 52.5 | 56.9 | 57.9 | 59.7 | 54.3 | 58.7 | 59.7 |
| 3x240 | 49.5 | 48.6 | 54.1 | 54.2 | 54.1 | 58.5 | 59.5 | 60.0 | — | — | — |
| 3x240* | 52.8 | 53.3 | 57.8 | 59.3 | 58.6 | 63.0 | 64.0 | 65.9 | 60.5 | 64.9 | 65.9 |
| 4x25 | 19.3 | — | 23.2 | — | 24.4 | 28.8 | 29.8 | — | 26.7 | 29.5 | 30.5 |
| 4x35 | 21.5 | 22.0 | 25.8 | 27.0 | 26.6 | 31.0 | 32.0 | 33.7 | 27.2 | 31.6 | 32.6 |
| 4x50 | 24.4 | 24.9 | 28.7 | 30.0 | 29.5 | 33.9 | 34.9 | 36.4 | 37.4 | 34.4 | 35.4 |
| 4x70 | 27.2 | 28.0 | 31.6 | 33.4 | 32.4 | 36.8 | 37.8 | 39.8 | 35.6 | 40.0 | 40.0 |
| 4x70** | 29.5 | 28.8 | 33.9 | 33.9 | 34.7 | 39.1 | 40.1 | 40.3 | 41.3 | 41.4 | 41.4 |
| 4x95 | 30.6 | 30.5 | 34.7 | 36.0 | 35.5 | 39.9 | 40.9 | — | 39.1 | 43.5 | — |
| 4x95** | 33.1 | 33.5 | 37.6 | 38.9 | 38.0 | 42.4 | 43.4 | 44.9 | 44.3 | 44.4 | 44.4 |
| 4x120 | 34.2 | 36.3 | 38.7 | 41.8 | 39.1 | 43.5 | 44.5 | — | 43.6 | 47.9 | 47.9 |
| 4x120** | 37.6 | 36.8 | 42.1 | 42.2 | 42.5 | 46.9 | 47.9 | 48.2 | 47.8 | 48.0 | 49.0 |
| 4x150** | — | 37.5 | 45.3 | 45.3 | 46.0 | 51.3 | 51.3 | 51.4 | — | 50.8 | 50.8 |
| 4x185** | — | 40.1 | 49.3 | 49.6 | 49.7 | 54.9 | 54.9 | 55.2 | — | 54.3 | 54.3 |
| 4x240** | — | 48.9 | 54.5 | 54.8 | 54.9 | 60.1 | 60.1 | 60.4 | — | — | — |

* Наружные диаметры (мм) четырехжильных силовых кабелей с бумажной маслопропитанной изоляцией в общей алюминиевой или свинцовой оболочке на напряжение 1кВ.

** Наружные диаметры (мм) четырехжильных силовых кабелей с пластмассовой изоляцией на напряжение 1 кВ.

| nxS (мм ²) | С ПВХ изоляцией | | | | С изоляцией из сшитого полиэтилена | | | |
|---------------------------|-----------------|------|--------|-------|------------------------------------|------|---------|--------|
| | АВВГ | ВВГ | АВБбШв | ВБбШв | АПвВГ | ПвВГ | АПвБбШв | ПвБбШв |
| 4x16 | 18.9 | 20.4 | 22.5 | 24.0 | 18.3 | 20.2 | — | 23.8 |
| 4x25 | 22.7 | 23.2 | 26.7 | 27.2 | 22.5 | 22.9 | — | 26.9 |
| 4x35 | 25.5 | 26.0 | 29.3 | 29.8 | 25.7 | 26.1 | — | 29.9 |
| 4x50 | 29.6 | 29.6 | 33.4 | 33.4 | 31.6 | 30.6 | 34.7 | 34.8 |
| 4x70 | 33.0 | 33.2 | 37.2 | 37.4 | 35.0 | 34.5 | 38.1 | 38.3 |
| 4x95 | 37.5 | 37.5 | 41.1 | 41.3 | 39.1 | 38.2 | 42.0 | 42.0 |
| 4x120 | 40.5 | 40.5 | 44.1 | 44.2 | 42.3 | 41.3 | 45.6 | 45.5 |
| 4x150 | 43.7 | 43.7 | 47.7 | 47.9 | 45.7 | 45.2 | 49.0 | 49.0 |
| 4x185 | 47.7 | 47.9 | 51.4 | 51.7 | 50.0 | 49.3 | 52.8 | 53.1 |
| 4x240 | 53.5 | 53.5 | 57.7 | 57.7 | 55.7 | 55.1 | 58.8 | 58.9 |

| nxS (мм ²) | С ПВХ изоляцией | | | | С изоляцией из сшитого полиэтилена | | | |
|---------------------------|-----------------|------|--------|-------|------------------------------------|-------|--------|--------|
| | АВВГнг(А) | ВВГ | АВБбШв | ВБбШв | АПвБШв | АПвАГ | АПвБШп | ПвБбШп |
| 5x2.5 | - | 12.0 | 15.4 | 15.0 | - | 12.2 | - | - |
| 5x4 | - | 14.4 | 17.7 | 17.3 | - | 13.5 | - | 17,3 |
| 5x6 | - | 15.7 | 19.0 | 18.8 | - | 14.9 | - | 18,6 |
| 5x10 | 18.3 | 17.9 | 22.3 | 21.9 | - | 17.3 | - | 20,8 |
| 5x16 | 20.9 | 20.8 | 24.8 | 24.9 | - | 19.8 | - | 25,2 |
| 5x25 | 27.1 | 25.3 | 29.4 | 29.4 | 22.1 | 26.1 | 28.0 | 29,7 |
| 5x35 | 29.8 | 29.4 | 32.1 | 32.1 | 25.3 | 28.9 | 30.9 | 32,9 |
| 5x50 | 34.8 | 33.4 | 36.0 | 36.1 | 29.2 | 31.4 | 35.3 | 33,0 |
| 5x70 | 39.3 | 35.6 | 39.1 | 39.1 | 34.1 | 40.1 | 41.4 | 37,2 |
| 5x95 | 45.7 | 40.0 | 43.4 | 43.4 | 38.6 | 45.0 | 46.4 | 41,4 |
| 5x120 | 49.5 | 42.9 | 46.3 | 46.3 | 43.5 | 50.1 | 51.6 | 45,4 |
| 5x150 | 55.3 | 47.8 | 50.6 | 50.7 | 49.1 | 55.8 | 57.4 | 49,4 |
| 5x185 | 61.3 | 52.0 | 54.8 | 54.9 | 54.7 | 62.3 | 63.6 | 53,8 |
| 5x240 | 69.2 | - | 61.3 | 61.3 | 61.0 | 70.2 | 71.2 | 60,2 |

1. СРОК СЛУЖБЫ, ПРАВИЛА ТРАНСПОРТИРОВАНИЯ, ХРАНЕНИЯ И УТИЛИЗАЦИИ ПЕРЧАТОК

1.1. Термоусадочные перчатки в упакованном виде можно транспортировать всеми видами транспорта в чистых сухих, крытых транспортных средствах или универсальных контейнерах в соответствии с правилами перевозки грузов, действующих на соответствующем виде транспорта (Условия транспортирования перчаток в части воздействия климатических факторов 4 по ГОСТ 15150-69).

1.2. Термоусадочные перчатки должны храниться в закрытых, чистых складских помещениях, исключающих попадание прямых солнечных лучей, обеспечивающих защиту от воздействия осадков и агрессивных сред при температуре от +5°C до +40°C и относительной влажностью 60% (при 20°C) (Условия

хранения перчаток в части воздействия климатических факторов 1 по ГОСТ 15150-69), на расстоянии не менее 1 метра от нагревательных приборов.

1.3. Срок службы исчисляется с момента ввода узла в эксплуатацию. Фактический срок службы не ограничивается указанным на сайте www.kvt.su сроком, а определяется техническим состоянием узла.

1.4. Термоусадочные перчатки относятся к 5 классу опасности в соответствии с ФККО.

1.5. Утилизация термоусадочных перчаток не требует специальных мер предосторожности и может производиться с бытовыми отходами.

2. ПРАВИЛА ВЫБОРА И МОНТАЖА ТЕРМОУСАДОЧНЫХ ПЕРЧАТОК

2.1. Для правильного выбора термоусадочной перчатки следует учитывать количество жил, тип изоляции и фактические размеры кабеля. Подбор только по сечениям кабеля может привести к невозможности установки выбранной перчатки в силу того, что диаметры кабелей значительно варьируются в зависимости от типа изоляции. Диапазон сечений, указанных в названиях перчаток верен для наиболее распространенных в России видов кабелей. (Справочные таблицы размеров наиболее распространенных кабелей см. на стр. 9.)

Пример: номинальный наружный диаметр кабеля КГ 4х120 – 62.0 мм, а кабеля ВВГ 4х120 – 40.5 мм. Диаметр основания перчатки 4ТПИ-70/120 в состоянии поставки (до усадки) – 59 мм. Таким образом, видно, что для кабеля КГ 4х120 следует выбрать перчатку большего размера – 4ТПИ-150\240, чей наружный диаметр составляет 73 мм.

2.2. Усадка термоусадочных перчаток должна проводиться в соответствии с «Правилами технической эксплуатации электроустановок потребителей» и «Правил пожарной безопасности в Российской Федерации» ППБ 01-01.

2.3. Поверхность, на которую усаживается перчатка, должна быть предварительно подготовлена: обезжирена, очищена

от пыли и загрязнений. При наличии острых режущих кромок, выступов и заусенцев, поверхность должна быть предварительно сглажена и зашлифована.

2.4. Для усадки термоусадочных перчаток предпочтительно использовать высокотемпературный фен или пропановую газовую горелку. Пламя газовой горелки следует отрегулировать таким образом, чтобы оно было мягким, с языком желтого цвета.

2.5. Не допускается усадка термоусадочных перчаток, имеющих глубокие царапины, раковины на внешней поверхности, надрезы на торцах.

2.6. Во избежание образования морщин и воздушных пузырей термоусадку следует производить от центра перчатки к ее концам. Прежде чем продолжить усадку вдоль изделия, перчатка должна быть усажена по окружности.

2.7. Для обеспечения равномерной усадки и предотвращения локального пережога перчатки, пламя горелки должно находиться в постоянном равномерном движении. Оптимальная температура усадки термоусадочных перчаток – 140-150°C.

2.8. Усаженная перчатка не должна иметь каких-либо повреждений, ее поверхность должна быть гладкой, без морщин и вздутий.

3. ГАРАНТИЙНЫЕ ОБЯЗАТЕЛЬСТВА

3.1. Информация по гарантийным обязательствам размещена на сайте www.kvt.su

3.2. Гарантийный срок эксплуатации определяется текущим техническим состоянием изделия.

3.3. Предприятие-изготовитель гарантирует соответствие изделия требованиям ТУ при соблюдении условий транспортировки, хранения, монтажа и эксплуатации.

Гарантия распространяется на все дефекты, возникшие по вине завода-изготовителя.

Гарантия не распространяется на дефекты, возникшие в следующих случаях:

- нарушение условий хранения, монтажа, испытания, эксплуатации, обслуживания;

- ненадлежащая транспортировка и погрузочно-разгрузочные работы;

- наличие следов воздействия веществ, агрессивных к материалам изделия;

- наличие повреждений, вызванных пожаром, стихией, форс-мажорными обстоятельствами.

3.4. Претензии по качеству товара могут быть предъявлены в течение гарантийного срока эксплуатации.

По вопросам продаж и поддержки обращайтесь:

Архангельск (8182)63-90-72
Астана +7(7172)727-132
Астрахань (8512)99-46-04
Барнаул (3852)73-04-60
Белгород (4722)40-23-64
Брянск (4832)59-03-52
Владивосток (423)249-28-31
Волгоград (844)278-03-48
Вологда (8172)26-41-59
Воронеж (473)204-51-73
Екатеринбург (343)384-55-89
Иваново (4932)77-34-06
Ижевск (3412)26-03-58
Иркутск (395) 279-98-46
Киргизия (996)312-96-26-47

Казань (843)206-01-48
Калининград (4012)72-03-81
Калуга (4842)92-23-67
Кемерово (3842)65-04-62
Киров (8332)68-02-04
Краснодар (861)203-40-90
Красноярск (391)204-63-61
Курск (4712)77-13-04
Липецк (4742)52-20-81
Магнитогорск (3519)55-03-13
Москва (495)268-04-70
Мурманск (8152)59-64-93
Набережные Челны (8552)20-53-41
Нижний Новгород (831)429-08-12
Казахстан (772)734-952-31

Новокузнецк (3843)20-46-81
Новосибирск (383)227-86-73
Омск (3812)21-46-40
Орел (4862)44-53-42
Оренбург (3532)37-68-04
Пенза (8412)22-31-16
Пермь (342)205-81-47
Ростов-на-Дону (863)308-18-15
Рязань (4912)46-61-64
Самара (846)206-03-16
Санкт-Петербург (812)309-46-40
Саратов (845)249-38-78
Севастополь (8692)22-31-93
Симферополь (3652)67-13-56
Таджикистан (992)427-82-92-69

Смоленск (4812)29-41-54
Сочи (862)225-72-31
Ставрополь (8652)20-65-13
Сургут (3462)77-98-35
Тверь (4822)63-31-35
Томск (3822)98-41-53
Тула (4872)74-02-29
Тюмень (3452)66-21-18
Ульяновск (8422)24-23-59
Уфа (347)229-48-12
Хабаровск (4212)92-98-04
Челябинск (351)202-03-61
Череповец (8202)49-02-64
Ярославль (4852)69-52-93