



Домкраты грузовые с фиксирующей гайкой

Профессиональная серия



Паспорт модели: ДГПГ (КВТ)

По вопросам продаж и поддержки обращайтесь:

Архангельск (8182)63-90-72
Астана +7(7172)727-132
Астрахань (8512)99-46-04
Барнаул (3852)73-04-60
Белгород (4722)40-23-64
Брянск (4832)59-03-52
Владивосток (423)249-28-31
Волгоград (844)278-03-48
Вологда (8172)26-41-59
Воронеж (473)204-51-73
Екатеринбург (343)384-55-89
Иваново (4932)77-34-06
Ижевск (3412)26-03-58
Иркутск (395) 279-98-46
Киргизия (996)312-96-26-47

Казань (843)206-01-48
Калининград (4012)72-03-81
Калуга (4842)92-23-67
Кемерово (3842)65-04-62
Киров (8332)68-02-04
Краснодар (861)203-40-90
Красноярск (391)204-63-61
Курск (4712)77-13-04
Липецк (4742)52-20-81
Магнитогорск (3519)55-03-13
Москва (495)268-04-70
Мурманск (8152)59-64-93
Набережные Челны (8552)20-53-41
Нижний Новгород (831)429-08-12
Казахстан (772)734-952-31

Новокузнецк (3843)20-46-81
Новосибирск (383)227-86-73
Омск (3812)21-46-40
Орел (4862)44-53-42
Оренбург (3532)37-68-04
Пенза (8412)22-31-16
Пермь (342)205-81-47
Ростов-на-Дону (863)308-18-15
Рязань (4912)46-61-64
Самара (846)206-03-16
Санкт-Петербург (812)309-46-40
Саратов (845)249-38-78
Севастополь (8692)22-31-93
Симферополь (3652)67-13-56
Таджикистан (992)427-82-92-69

Смоленск (4812)29-41-54
Сочи (862)225-72-31
Ставрополь (8652)20-65-13
Сургут (3462)77-98-35
Тверь (4822)63-31-35
Томск (3822)98-41-53
Тула (4872)74-02-29
Тюмень (3452)66-21-18
Ульяновск (8422)24-23-59
Уфа (347)229-48-12
Хабаровск (4212)92-98-04
Челябинск (351)202-03-61
Череповец (8202)49-02-64
Ярославль (4852)69-52-93

Эл. почта: ktx@nt-rt.ru || Сайт: <http://kvт-nt-rt.ru>

Назначение

Домкраты гидравлические грузовые с фиксирующей гайкой и пружинным возвратом штока ДГПГ предназначены для подъема и удержания груза на длительное время при проведении ремонтных и монтажных работ

Комплект поставки

Домкрат ДГПГ	1 шт.
Ремкомплект (уплотнительные кольца)	1 шт.
Упаковка (гофращик/ деревянный ящик)	1 шт.
Паспорт	1 шт.

Технические характеристики

Общие характеристики

Пружинный возврат штока

Материал домкрата: легированная сталь 40Х

Максимальное рабочее давление: 70 МПа

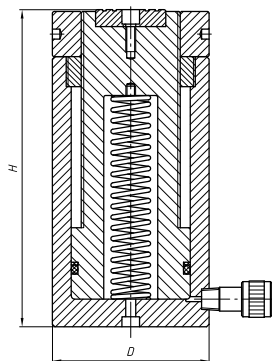
Рабочая жидкость: гидравлическое всесезонное масло КВТ

Рифленая поверхность опоры штока

Диапазон рабочих температур: - 15...+ 50 С°

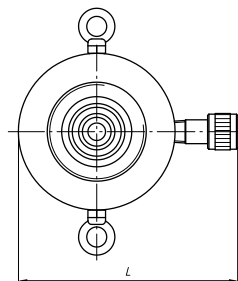
Характеристики модельного ряда

Модель	Усилие (тс)	Ход штока (мм)	Диаметр штока (мм)	Объем масла (мл)
ДГ-30П50Г	30	50	73	210
ДГ-30П100Г	30	100	73	420
ДГ-30П150Г	30	150	73	630
ДГ-50П50Г	50	50	95	354
ДГ-50П100Г	50	100	95	708
ДГ-50П150Г	50	150	95	1062
ДГ-100П50Г	100	50	135	716
ДГ-100П100Г	100	100	135	1431
ДГ-100П150Г	100	150	135	2147



Размеры и габаритно-весовые характеристики

Модель	Размеры инструмента (мм)			Вес (кг)	Размеры упаковки (мм)
	D	L	H		
ДГ-30П50Г	101	166	139	9.5	151x178x149
ДГ-30П100Г	101	166	189	12.5	151x178x199
ДГ-30П150Г	101	166	239	15.5	151x178x249
ДГ-50П50Г	128	95	160	15.1	178x105x170
ДГ-50П100Г	128	193	210	20.1	178x203x220
ДГ-50П150Г	128	193	260	25.2	178x203x270
ДГ-100П50Г	168	233	191	30.2	208x243x201
ДГ-100П100Г	168	233	241	39.3	208x243x251
ДГ-100П150Г	168	233	291	48.3	208x243x301



Устройство и принцип работы



Домкраты гидравлические, грузовые с фиксирующей гайкой и пружинном возвратом штока состоят из корпуса с гидроцилиндром, штока с рифленой опорой, фиксирующей гайки, предохранительного клапана и быстроразъемного соединения БРС.

Гидравлическая жидкость подается по рукаву высокого давления через БРС в гидравлический цилиндр домкрата, создавая давление и приводя в движение шток.

Рифленая опорная часть штока предотвращает скольжение груза. Для визуализации максимального выхода, на штоке имеется красная маркерная зона.

Фиксирующая гайка позволяет надёжно зафиксировать положение для безопасного удержания груза на длительное время.

Предохранительный клапан срабатывает в случае превышения высоты максимально допустимого выхода штока. При срабатывании клапана происходит выдавливание гидравлической жидкости и как следствие падение давления в полости гидроцилиндра.

После сброса давления возвратная пружина перемещает шток домкрата в исходное положение.

Таблица совместимости домкратов с помпами КВТ

Модель домкрата	Модели помп (насосов) «КВТ», совместимых для работы с домкратами «КВТ»								
	ПМР-7003	ПМР-7004	ПМР-7010	ПМР-7020	ПМР-7035	ПМН-7008	ПМН-7012УА	ПМЭ-7020У	ПМЭ-7050У
ДГ-30П50Г	•	•	•	•	•	•	•	•	•
ДГ-30П100Г			•	•	•	•	•	•	•
ДГ-30П150Г			•	•	•	•	•	•	•
ДГ-50П50Г			•	•	•	•	•	•	•
ДГ-50П100Г			•	•	•		•	•	•
ДГ-50П150Г				•	•			•	•
ДГ-100П50Г			•	•	•		•	•	•
ДГ-100П100Г				•	•				•
ДГ-100П150Г					•				•

ВНИМАНИЕ!

Помните!

- Основной причиной несчастных случаев является человеческий фактор. Поэтому, все работающие с домкратом лица должны пройти инструктаж по безопасной работе.
- Использование домкратов сопряжено с рисками травмирования, имущественного ущерба или даже смерти.
- Не следует недооценивать потенциальную опасность работы с данным оборудованием.

Запрещается!

- Эксплуатировать домкрат без должного обучения и надзора.
- Нарушать требования, изложенные в данном паспорте.
- Наносить удары по домкрату, находящемуся под давлением.
- Оставлять домкрат с поднятым грузом без надзора.

Меры безопасности

Домкраты **ДГПГ (КВТ)** являются профессиональным инструментом, эксплуатация и обслуживание которого должна производиться квалифицированным персоналом.



Ознакомьтесь с инструкцией!

Перед началом работы внимательно изучите паспорт инструмента!



Осторожно!
Возможно травмирование!
Берегите руки! Не помещайте пальцы в рабочую зону инструмента!

Меры безопасности

- Используйте домкрат согласно его назначения
- Внимательно осмотрите домкрат на предмет целостности
- Не используйте домкрат при обнаружении каких-либо повреждений, либо при выявлении неисправностей домкрата
- После осмотра домкрата перед началом его работы следует провести операцию подъема/опускания вхолостую и проверить исправность устройств безопасности
- Не используйте домкрат в системах с динамическими нагрузками
- Не используйте домкрат в условиях сильного загрязнения (пыль, грязь, песок и т.д.) без дополнительных мер по его защите
- Во время работы не производите дополнительную подтяжку быстроразъемного соединения домкрата, контролируйте давление в гидравлической системе
- Не отсоединяйте рукав высокого давления от домкрата при наличии давления в системе
- Перед началом работы рекомендуется удалить воздух из полостей насоса (насосной станции) или помпы (см. эксплуатационные документы на насос/помпу)
- Домкрат должен быть установлен на прочную опорную поверхность, которая обеспечивает полное прилегание корпуса домкрата и его неизменное положение во время работы
- Шток домкрата должен воздействовать на груз всей опорной поверхностью без перекосов
- Не допускается превышение величины максимального выхода штока, указанного в разделе «Технические характеристики»
- Допускается применение стальных поддомкратных плит
- В случае появления красной маркерной зоны на штоке домкрата, следует немедленно прекратить подачу рабочей жидкости
- Поднимаемый груз должен быть обесточен и находиться в нерабочем состоянии. Нахождение людей на грузе и под ним не допускается
- Домкрат необходимо устанавливать строго в вертикальном положении по отношению к поднимаемому грузу
- При удержании груза в поднятом состоянии для предохранения от внезапного опускания поршня или при падении давления в гидроцилиндре по какой-либо причине между опорой домкрата и грузом следует подкладывать устойчивые опоры
- Не допускается нахождение под приподнятым грузом без установленных специальных страхующих подставок

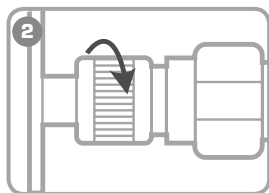
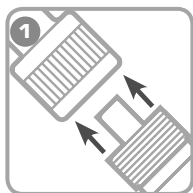
Меры безопасности

- В случае обнаружения некорректной работы домкрата, а так же в случае обнаружения неисправностей, прекратите его использование и обратитесь в Сервисный Центр КВТ
- В случае проведения самостоятельного ремонта используйте только оригинальные запчасти КВТ, которые Вы можете приобрести в Сервисном Центре КВТ. Предварительно согласуйте проведение самостоятельного ремонта с Сервисным Центром КВТ, иначе возможна потеря гарантии на инструмент (согласно разделу №4 п. 6 Положения о гарантийном обслуживании)

! ВНИМАНИЕ!

Предупреждения, меры безопасности, приводимые в данном руководстве, не могут предусмотреть все возможные ситуации. Квалифицированный рабочий персонал должен понимать, что здравый смысл и осторожность должны присутствовать при работе с оборудованием.

Подготовка к работе



1. Присоедините рукав РВД к клапану на исполняющем оборудовании через БРС

2. Плотно затяните гильзу БРС, приложив достаточное усилие (от руки) для обеспечения хорошего соединения (без применения слесарного инструмента)

Порядок работы

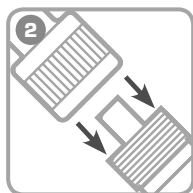
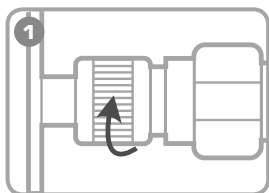
1. Установите домкрат в рабочую зону на ровную, устойчивую опору
2. Произведите нагнетание давления в рабочую полость гидроцилиндра при помощи помпы

! ВНИМАНИЕ!

Внимательно контролируйте высоту выхода штока. При выходе на максимально допустимую высоту (красная маркерная зона), немедленно прекратите подачу рабочей жидкости

3. Зафиксируйте положение штока фиксирующей гайкой для длительного удержания груза на домкрате. Для этого опустите гайку по резьбе вниз до упора
4. Для возврата штока в исходное положение переместите гайку вверх по резьбе. Сбросьте давление в системе и извлеките домкрат из рабочей зоны

Завершение работы



1. Убедитесь, что давление в системе сброшено. Открутите гильзу быстроразъемного соединения

2. Отсоедините рукав помпы от исполняющего инструмента и установите заглушку на БРС

Правила и сроки гарантийного хранения

- Храните инструмент в заводской упаковке в сухом помещении. Избегайте хранения в условиях высокой влажности, так как это способствует возникновению коррозии. При длительном хранении участки, подверженные коррозии, обработайте противокоррозионным составом.
- Если помпа долгое время находилась на холоде при температуре ниже -15°C , то прежде чем начать работу выдержите инструмент 2-3 часа при температуре не ниже $+10^{\circ}\text{C}$. При этом удаляйте ветошью конденсат с поверхности инструмента, во избежание попадания влаги в гидросистему инструмента.
- Информацию о сроках гарантийного хранения Вы можете узнать на сайте www.kvt.su

Транспортировка

- Транспортировку инструмента необходимо производить в индивидуальной жесткой упаковке, обеспечивающей его целостность.
- Во время транспортировки не подвергайте ударам, оберегайте от воздействия влаги и попадания атмосферных осадков.

Обслуживание инструмента

ПОРЯДОК УДАЛЕНИЯ ВОЗДУХА ИЗ СИСТЕМЫ

ВНИМАНИЕ!

Для удаления воздуха из системы не используйте домкрат под нагрузкой

- Установите домкрат поршнем вертикально вниз
- Произведите нагнетание рабочей жидкости в рабочую полость домкрата до максимально допустимого выдвигения штока
- Сбросьте давление в системе, вернув шток в исходное положение
- При необходимости повторить операцию 2-3 раза

Плавное движение поршня, без рывков свидетельствует об отсутствии воздуха в рабочей полости домкрата.

Правила гарантийного обслуживания

- Информацию о сроках гарантийного обслуживания Вы можете узнать на сайте www.kvt.su
- Гарантия не распространяется, либо ограничена сроками на ряд деталей, комплектующих, а так же на случаи, которые не являются гарантийными согласно разделу № 3 и № 4 Положения о гарантийном обслуживании.

Гарантийные обязательства не распространяются (согласно разделу № 3 Общего положения о гарантийном обслуживании):

- На инструмент с отсутствующими товарными знаками, без возможности его идентификации в качестве инструмента торговой марки «КВТ»;
- Упаковку, расходные материалы и аксессуары (фильтры, сетки, мешки, картриджи, ножи, насадки и т.п.);
- Резиновые и фторопластовые уплотнители гидравлического оборудования;
- Возвратные пружины в ручном инструменте (пресс-клещи, стрипперы для проводов и т.д.);

Правила гарантийного обслуживания

Случай не является гарантийным (согласно разделу № 4 Общего положения о гарантийном обслуживании):

- При предъявлении претензии по внешнему виду, механическим повреждениям, отсутствию крепежа и некомплектности инструмента, возникшей после передачи товара Покупателю;
- При наличии повреждений, вызванных использованием инструмента не по назначению, связанных с нарушением правил эксплуатации, порядка регламентных работ, а так же условий хранения и транспортировки;
- При наличии следов деформации или разрушения деталей и узлов инструмента, вызванных превышением допустимых технических возможностей инструмента (например превышение максимально допустимых диаметров кабелей, тросов при резке, резке кабелей со стальным сердечником ножницами не предназначенными для этого и т.д.);
- При внесении изменений в конструкцию инструмента;
- При самостоятельной регулировке инструмента, приведшей к выходу инструмента из строя;
- При самостоятельном ремонте или замене деталей инструмента и расходных материалов на нештатные, либо ремонте в других мастерских и сервисных центрах;
- В случае поломки или снижения работоспособности инструмента в результате влияния внешних неблагоприятных факторов (воздействия влаги, агрессивных сред, высоких температур и т.п.);
- При выработке и износе отдельных узлов инструмента, возникших по причине чрезмерного интенсивного использования инструмента;
- При наличии повреждений, либо преждевременного выхода из строя деталей и узлов, вызванных попаданием грязи, абразивных частиц и посторонних предметов в подвижные механические и гидравлические узлы инструмента;
- При нарушении работоспособности инструмента, возникшей по причине независимой от производителя (форс- мажорные обстоятельства, стихийные бедствия, техногенные катастрофы и т.п.)

По вопросам продаж и поддержки обращайтесь:

Архангельск (8182)63-90-72	Казань (843)206-01-48	Новокузнецк (3843)20-46-81	Смоленск (4812)29-41-54
Астана +7(7172)727-132	Калининград (4012)72-03-81	Новосибирск (383)227-86-73	Сочи (862)225-72-31
Астрахань (8512)99-46-04	Калуга (4842)92-23-67	Омск (3812)21-46-40	Ставрополь (8652)20-65-13
Барнаул (3852)73-04-60	Кемерово (3842)65-04-62	Орел (4862)44-53-42	Сургут (3462)77-98-35
Белгород (4722)40-23-64	Киров (8332)68-02-04	Оренбург (3532)37-68-04	Тверь (4822)63-31-35
Брянск (4832)59-03-52	Краснодар (861)203-40-90	Пенза (8412)22-31-16	Томск (3822)98-41-53
Владивосток (423)249-28-31	Красноярск (391)204-63-61	Пермь (342)205-81-47	Тула (4872)74-02-29
Волгоград (844)278-03-48	Курск (4712)77-13-04	Ростов-на-Дону (863)308-18-15	Тюмень (3452)66-21-18
Вологда (8172)26-41-59	Липецк (4742)52-20-81	Рязань (4912)46-61-64	Ульяновск (8422)24-23-59
Воронеж (473)204-51-73	Магнитогорск (3519)55-03-13	Самара (846)206-03-16	Уфа (347)229-48-12
Екатеринбург (343)384-55-89	Москва (495)268-04-70	Санкт-Петербург (812)309-46-40	Хабаровск (4212)92-98-04
Иваново (4932)77-34-06	Мурманск (8152)59-64-93	Саратов (845)249-38-78	Челябинск (351)202-03-61
Ижевск (3412)26-03-58	Набережные Челны (8552)20-53-41	Севастополь (8692)22-31-93	Череповец (8202)49-02-64
Иркутск (395) 279-98-46	Нижний Новгород (831)429-08-12	Симферополь (3652)67-13-56	Ярославль (4852)69-52-93
Киргизия (996)312-96-26-47	Казахстан (772)734-952-31	Таджикистан (992)427-82-92-69	